



# XiMAN

Giải Pháp Quản Trị Doanh Nghiệp (ERP)



- Kiến trúc ứng dụng 3 lớp
- 100% giao diện Web
- Tốc độ xử lý trên WAN rất cao



- Hỗ trợ nhiều chi nhánh
- CSDL tập trung hoặc phân tán
- Hỗ trợ nhiều loại hình doanh nghiệp



# FBS

*Giới thiệu*

HỆ THỐNG PHẦN MỀM ỨNG DỤNG

**HOẠCH ĐỊNH NGUỒN LỰC  
DOANH NGHIỆP (ERP)**

**XMAN 2.0**

Tháng 10/2007

# Table of Contents

1.	<b>GIỚI THIỆU VỀ XMan – ERP</b> .....	6
2.	<b>CÔNG NGHỆ &amp; KIẾN TRÚC XMAN</b> .....	7
	Kiến trúc 3 lớp .....	7
	Cơ sở dữ liệu Oracle .....	7
	Cân bằng tải đáp ứng nhiều người sử dụng (Load Balancing) .....	9
	Giao diện Web (100% Web-Based).....	9
	Mô hình dữ liệu tập trung – Thời gian thực (Centralized – Realtime) .....	10
	Tiếng Việt Unicode TCVN-6909.....	10
	Các ưu điểm vượt trội .....	10
3.	<b>CÁC TÍNH NĂNG CHUNG</b> .....	11
	Đơn giản, tiện lợi, dễ sử dụng.....	11
	Quy trình nghiệp vụ tự nhiên và phổ quát (Natural Business Workflows).....	13
	Tự động kiểm soát các nguyên tắc nghiệp vụ.....	13
	Nhập liệu tối thiểu.....	14
	Quy tắc trách nhiệm cụ thể .....	14
	Tính mô đun hóa .....	14
	Tính tham số hoá cao, thiết kế mở .....	15
	Hỗ trợ tất cả các loại máy in .....	15
	Kết xuất báo cáo ra nhiều dạng file .....	15
4.	<b>CÁC PHÂN HỆ ỨNG DỤNG</b> .....	16
4.1.	<b>Phân hệ Kế toán</b> .....	16
	Tuân thủ Chế độ kế toán mới.....	16
	Cơ chế hạch toán tự động và khoá sổ kế toán.....	16
	Phân bổ kết chuyển tự động.....	17
	Phân loại và định nghĩa nghiệp vụ.....	17
	Tự định nghĩa đối tượng quản lý.....	18
	Định nghĩa cấu trúc tài khoản tổng hợp.....	19
	Hỗ trợ đa tệ .....	20
	Báo cáo tài chính.....	25
	Sổ sách kế toán.....	26
	Báo cáo thuế.....	27
	Báo cáo Đánh giá.....	29
	Báo cáo Phân tích.....	29
4.2.	<b>Phân hệ Quản lý Mua hàng</b> .....	30
	Quản lý thông tin nhà cung cấp .....	31
	Quản lý các mặt hàng/vật tư cung ứng .....	31
	Quản lý yêu cầu mua hàng.....	31
	Quản lý đơn đặt hàng.....	31
	Quản lý nhận hàng .....	32
	Tối ưu đầu vào .....	32
	Hạch toán tổng hợp tự động.....	32
4.3.	<b>Phân hệ Quản lý Bán hàng</b> .....	33
4.3.1.	<b>Quy trình nghiệp vụ</b> .....	33
	Quản lý quan hệ khách hàng.....	33
	Danh sách khách hàng tiềm năng.....	34
	Quản lý các mặt hàng.....	34

	Quản lý báo giá .....	34
	Xử lý đơn hàng.....	34
	Chính sách chiết khấu .....	35
	Chính sách khuyến mại .....	35
	Hoa đồng đại lý .....	35
	Hạch toán tổng hợp tự động.....	35
	Báo cáo bán hàng .....	36
4.4.	Chiến lược kinh doanh định hướng khách hàng (CRM).....	36
	Quản lý hồ sơ nhân viên .....	36
	Quản lý Marketing & phân tích tiềm năng .....	36
	Báo cáo.....	37
4.5.	Phân hệ Quản lý Kho .....	37
	Quản lý kho vật tư.....	37
	Quản lý kho hàng hoá .....	38
4.6.	Quản lý sản xuất (MRP II).....	40
	Cấu trúc thành phẩm .....	40
	Kế hoạch sản xuất .....	40
	Định mức vật tư (BOM).....	41
	Nhu cầu nguyên vật liệu (MRP) .....	41
	Quản lý chất lượng (Quality Control).....	41
	Quản lý lô (Lot Control) .....	42
	Quản lý bảo dưỡng thiết bị .....	42
	Lệnh sản xuất (Work Order) .....	43
	Mẻ sản xuất .....	44
	Giá thành dự toán.....	44
	Giá thành thực tế.....	44
4.7.	Phân hệ Quản lý TSCĐ và Công cụ.....	45
	Đăng ký mới tài sản .....	45
	Hồ sơ tài sản.....	46
	Di chuyển tài sản.....	47
	Tính khấu hao tài sản .....	48
	Điều chỉnh/đánh giá lại tài sản.....	49
	Kiểm kê tài sản.....	49
	Thanh lý tài sản.....	50
	Hạch toán kế toán tổng hợp .....	50
	Truy vấn thông tin tài sản .....	50
	Các danh mục có liên quan .....	51
	Các báo biểu quản lý tài sản .....	51
	Quản lý công cụ, dụng cụ .....	52
4.8.	Phân hệ Quản lý Dự án .....	52
	Quản lý hồ sơ dự án .....	53
	Hỗ trợ lập dự toán .....	53
	Quản lý đấu thầu .....	53
	Quản lý hợp đồng.....	54
	Kế toán dự án .....	54
	Quyết toán công trình.....	54
4.9.	Phân hệ Quản trị hệ thống.....	54
	Quản lý người sử dụng và vai trò.....	55
	Phân quyền sử dụng .....	56
	Bảng tham số hệ thống.....	56

Quản lý phiên làm việc .....	56
Nhật ký hoạt động hệ thống .....	57

## 1. GIỚI THIỆU VỀ XMan – ERP

XMan (viết tắt từ e**X**tra **M**anagement) là Hệ thống Phần mềm Hoạch định Nguồn lực Doanh nghiệp được Công ty FBS thiết kế và xây dựng dựa trên kiến trúc và công nghệ tiên tiến của Oracle kết hợp với các chế độ và thông lệ về nghiệp vụ quản lý doanh nghiệp của Việt Nam nhằm phục vụ cho các đối tượng doanh nghiệp vừa và lớn.

XMan bao gồm các phân hệ chính sau đây:

- Phân hệ Kế toán – Tài chính
- Phân hệ Quản lý Mua hàng
- Phân hệ Quản lý Bán hàng
- Phân hệ Quản trị sản xuất - Giá thành
- Phân hệ quản lý Tài sản & Công cụ
- Phân hệ Quản lý Dự án
- Phân hệ Nhân sự Tiền lương
- Phân hệ Thông tin lãnh đạo

Các phân hệ đều có sự liên kết, chia sẻ và kế thừa thông tin với nhau và với phân hệ trung tâm đó là Kế toán – Tài chính. Đây là hình ảnh phản ánh các mối quan hệ công tác giữa các phòng ban, bộ phận trong một đơn vị với nhau và với phòng Kế toán – Tài chính.

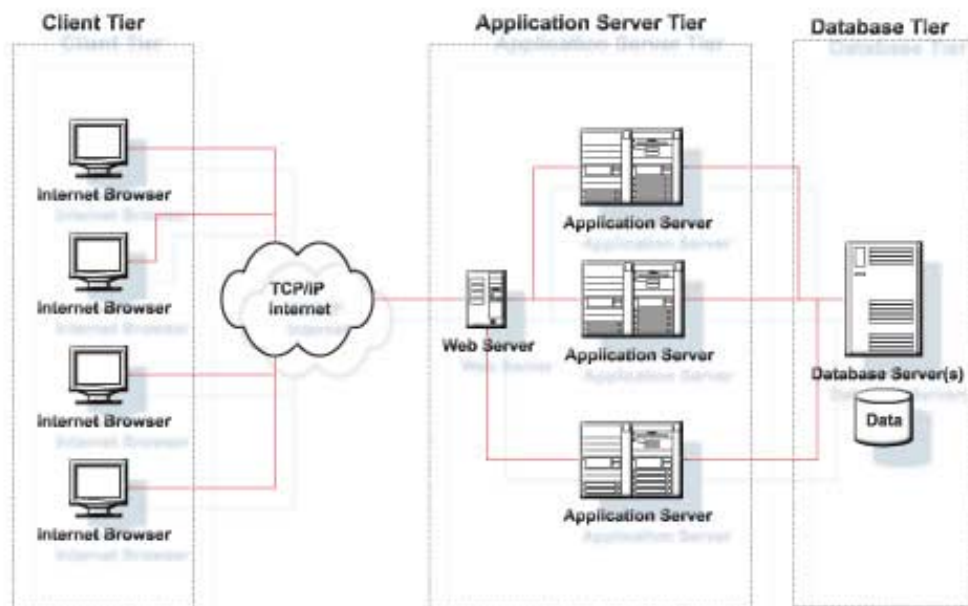


Các phân hệ về cơ bản có thể vận hành độc lập hoặc vận hành chung trong một nhóm phân hệ hoặc cả hệ thống tổng thể.

## 2. CÔNG NGHỆ & KIẾN TRÚC XMAN

### Kiến trúc 3 lớp

Nhằm đáp ứng các yêu cầu xử lý thông tin cho những doanh nghiệp lớn, XMan đã được thiết kế và xây dựng theo kiến trúc 3 lớp (3-tier client/server architecture). Đây là một kiến trúc ứng dụng tiên tiến nhất đảm bảo có thể chịu tải rất lớn và cho phép mở rộng khả năng xử lý thông tin của hệ thống khi mức độ phát sinh tăng lên đáng kể theo đà phát triển và mở rộng không ngừng của doanh nghiệp theo thời gian. Hầu hết các sản phẩm ERP nội địa và kể cả của nước ngoài đang có mặt trên thị trường Việt Nam, ngoại trừ các hệ thống ERP rất lớn có giá trị hàng triệu đô la Mỹ như SAP R/3, Oracle e-Business Suite, đều được xây dựng theo kiến trúc client/server 2 lớp. Do đó có thể nói, XMan là một trong số rất ít sản phẩm ERP tại Việt Nam xây dựng trên kiến trúc tiến tiến này.



### Cơ sở dữ liệu Oracle

Ở lớp nền tảng, XMan sử dụng Hệ quản trị cơ sở dữ liệu Oracle 9i/10g. Đây có thể nói là một hệ quản trị CSDL hàng đầu trên thế giới. Hơn hai phần ba trong số 500 tập

đoàn công ty lớn nhất thế giới (Fortune 500) sử dụng Oracle. Ở Việt Nam hầu hết các đơn vị lớn thuộc các ngành ngân hàng, kho bạc, thuế, bảo hiểm, bưu điện, hàng không, dầu khí,... đều sử dụng hệ quản trị CSDL Oracle. Có được như thế là vì Oracle hiện đang dẫn đầu về các tính năng như:

- ✓ Độ ổn định và tin cậy cao
- ✓ Khả năng xử lý dữ liệu rất lớn, có thể lên đến hàng trăm TeraByte (1 TeraByte ~ 1,000 GigaByte ~ 1,000,000,000 KiloByte) mà vẫn đảm bảo tốc độ xử lý dữ liệu rất cao.
- ✓ Khả năng bảo mật rất cao, Oracle đạt độ bảo mật cấp C2 theo tiêu chuẩn bảo mật của Bộ Quốc Phòng Mỹ và công nghệ CSDL Oracle vốn được hình thành từ yêu cầu đặt hàng của các cơ quan an ninh FBI và CIA.

Mặc dù đã có mặt tại Việt nam từ những năm 90 nhưng mãi cho đến cách đây vài năm, Oracle vẫn chỉ mới được các cơ quan nhà nước và các tổng công ty rất lớn sử dụng, vẫn chưa có nhiều doanh nghiệp quan tâm vì Oracle vốn được các doanh nghiệp liệt vào hạng "cao cấp và đắt tiền". Cũng chính vì lẽ đó mà không có nhiều công ty phần mềm dám đầu tư xây dựng sản phẩm phần mềm ứng dụng cho doanh nghiệp theo công nghệ này.

Là một Công ty đã từng xây dựng các sản phẩm phục vụ cho lĩnh vực ngân hàng, một lĩnh vực vốn đi tiên phong trong ứng dụng CNTT, FBS sớm có điều kiện tiếp cận và vận dụng các công nghệ của Oracle. Cho đến hôm nay, đội ngũ kỹ thuật của FBS đã tích lũy được rất nhiều kỹ năng và kinh nghiệm khai thác các công nghệ này. Bên cạnh đó, hiện tại Oracle vẫn luôn là công nghệ "cao cấp" nhưng không còn đắt tiền nữa, thậm chí mới đây Oracle đã cho ra đời phiên bản **Oracle 10g Express Edition hoàn toàn miễn phí** dành cho các doanh nghiệp vừa và nhỏ.

Ngoài ra Oracle còn là một hệ CSDL độc lập với hệ điều hành. Nó cho phép không chỉ chạy trên các hệ điều hành thương mại Windows mà còn có thể chạy trên các hệ điều hành mã nguồn mở miễn phí như Linux rất mạnh và rất phổ biến hiện nay. Điều này có thể giúp khách hàng sử dụng XMan tiết kiệm được một khoản chi phí đầu tư khá lớn dành cho hệ điều hành và hệ quản trị cơ sở dữ liệu trong dự án triển khai hệ thống ERP. Các giải pháp ERP nội địa hiện nay đa số xây dựng dựa trên công nghệ của Microsoft. Do đó muốn triển khai các giải pháp này, khách

hàng sẽ phải trả một khoản khá lớn tiền bản quyền sử dụng hệ điều hành Windows và hệ quản trị cơ sở dữ liệu MS SQL Server vì Luật Sở Hữu Trí Tuệ của Việt nam bắt đầu có hiệu lực kể từ ngày 01/07/2006.

## **Cân bằng tải đáp ứng nhiều người sử dụng (Load Balancing)**

Ở tầng giữa, XMan sử dụng công nghệ phần mềm máy chủ ứng dụng chuyên dụng (Application Server) để thực hiện các chức năng điều phối các công việc đáp ứng các yêu cầu xử lý thông tin từ tất cả các máy trạm gửi đến. Với công nghệ tiên tiến này của thế giới, XMan có thể chịu được tải rất lớn, có thể đồng thời phục vụ hàng ngàn người sử dụng. Không những thế, khi tải đã vượt giới hạn đáp ứng của phần cứng, chỉ cần bổ sung thêm máy chủ mới là hệ thống điều phối sẽ tự động “chia việc” cho máy chủ này để giúp cân bằng tải ngay. Đây chính là điểm khác biệt lớn nhất giữa kiến trúc 3 lớp và kiến trúc 2 lớp truyền thống. Ở kiến trúc 2 lớp, khi quá tải chỉ có cách thay thế máy chủ cũ bằng máy chủ mới chứ không thể liên kết công năng của nhiều máy chủ và “chia việc” được do đó về nguyên tắc không thể mở rộng mãi như ở kiến trúc 3 lớp được, chưa kể hiệu quả đầu tư thấp do không khai thác triệt để công năng của các máy móc thiết bị đã đầu tư trước đó.

## **Giao diện Web (100% Web-Based)**

Ở đầu cuối, XMan giao tiếp với người sử dụng cuối thông qua các trình duyệt web thông dụng Internet Explorer vốn có sẵn trên các hệ điều hành Windows của Microsoft. Ngoài ra, các máy trạm là việc không cần cài đặt thêm bất cứ phần mềm nào để vận hành XMan. Các máy trạm cũng không cần đòi hỏi phải có cấu hình quá cao để chạy chương trình. Tuy thông qua giao thức HTTP nhưng các màn hình giao diện của XMan vẫn duy trì lối thể hiện của các phần mềm ứng dụng quản lý truyền thống. Điều này giúp người sử dụng, vốn đã từng làm việc trên các phần mềm ứng dụng này khác dễ dàng tiếp cận và quen thuộc một cách tự nhiên với XMan. Ngoài ra, kiểu giao diện màn hình truyền thống vốn chú trọng đến sự thuận tiện trong các thao tác nhập/xuất thông tin dành cho các ứng dụng quản lý nên tỏ ra ưu thế hơn hẳn các giao diện kiểu trang web vốn thuận tiện trong các mục đích tra cứu thông tin trên mạng.

XMan là một trong số rất ít sản phẩm ERP đang có mặt trên thị trường tại Việt Nam hỗ trợ việc vận hành chương trình thông qua trình duyệt web.

## Mô hình dữ liệu tập trung – Tức thời (Centralized – Realtime)

Toàn bộ số liệu trong XMan được lưu trữ và quản lý tập trung trên máy chủ tại trung tâm. Việc kiểm soát mọi hoạt động hàng ngày cũng như sự tuân thủ quy chế, chính sách, nghiệp vụ do lãnh đạo đề ra của mọi bộ phận, cán bộ được thực hiện dễ dàng, nhanh chóng thông qua hệ thống số liệu tập trung và được cập nhật tức thời tại trung tâm. Việc hỗ trợ kỹ thuật và xử lý sự cố cho người sử dụng trên các trạm làm việc gần xa đều được thực hiện một cách tiện lợi ngay tại trung tâm mà không tốn quá nhiều nhân lực và thời gian. Việc tổng hợp thông tin được thực hiện tức thời và dễ dàng không phải qua các thủ tục truyền nhận số liệu định kỳ phức tạp và chậm trễ.

Các máy trạm làm việc của toàn công ty kết nối vào máy chủ để vận hành qua mạng LAN. Các máy trạm của các đơn vị cơ sở ở xa kết nối thông qua mạng riêng ảo VPN dựa trên hạ tầng mạng Internet bằng đường ADSL với chi phí đường truyền rất thấp và tốc độ cao hoặc Dial-up vào cổng Internet nội hạt không phải tốn chi phí điện thoại liên tỉnh.

## Tiếng Việt Unicode TCVN-6909

Là sản phẩm nhằm đến phục vụ trước tiên là các doanh nghiệp trong nước, toàn bộ giao diện và dữ liệu trong XMan đều hỗ trợ tiếng Việt có dấu sử dụng bộ mã ký tự tiêu chuẩn quốc tế Unicode. Unicode đã được Thủ tướng Chính phủ quyết định làm bộ mã ký tự thống nhất trong việc trao đổi thông tin giữa tất cả các cơ quan Đảng và Nhà nước trên toàn quốc theo Quyết định số 72-2002/QĐ-TTg ban hành ngày 10/06/2002 và đang là xung hướng sử dụng thống nhất trên tất cả các hệ thống thông tin ở mọi đơn vị.

## Các ưu điểm vượt trội

Bằng việc lựa chọn đầu tư nghiên cứu và khai thác các công nghệ và kiến trúc hết sức tiên tiến trên đây, có thể nói nền tảng công nghệ và kiến trúc của XMan là tương đương với công nghệ và kiến trúc của sản phẩm ERP rất

lớn và nổi tiếng thế giới đó là Oracle e-Business Suite. Trên cơ sở đó, ngoài nhiều ưu điểm về tính năng nghiệp vụ sẽ được trình bày chi tiết ở phần sau, giải pháp ERP XMan của FBS mang đến những ưu điểm vượt trội nhờ vào tính ưu việt của công nghệ và kiến trúc sau đây:

### **Công năng xử lý cao, chịu tải rất lớn**

Tính khả chuyển rất cao, Hệ thống đảm bảo có thể lớn dần theo quy mô của doanh nghiệp theo thời gian.

### **Độ ổn định và tin cậy rất cao**

Mức độ an toàn, bảo mật rất cao và chặt chẽ

Không đòi hỏi cấu hình quá lớn, tiết kiệm và khai thác tối đa chi phí đầu tư cơ sở hạ tầng về phần cứng, mạng truyền thông,...

### **Không tốn chi phí bản quyền cho các phần mềm hệ thống**

Nhờ vào mô hình tập trung, kiến trúc 3 lớp và giao diện đầu cuối thông qua trình duyệt web nên việc triển khai ứng dụng XMan tại Công ty rất nhanh. Việc triển khai mở rộng xuống các đơn vị cơ sở hiện tại và trong tương lai cũng vô cùng đơn giản và nhanh chóng như việc tạo kết nối vào Internet vậy

Dễ quản lý và bảo trì hệ thống, không tốn nhiều thời gian, chi phí và nhân lực.

## **3. CÁC TÍNH NĂNG CHUNG**

### **Đơn giản, tiện lợi, dễ sử dụng**

Đây là tính năng mà FBS chú trọng hàng đầu khi thiết kế và xây dựng XMan. Các màn hình giao diện trong XMan đều được thiết kế theo hướng mô phỏng giống theo mẫu biểu và bố cục nội dung của các chứng từ, sổ sách theo thực tế vốn hết sức quen thuộc với người sử dụng. Do đó ngay lần đầu tiên nhìn vào màn hình, người sử dụng cũng đã có thể hình dung được phải nhập liệu như thế nào. Bên cạnh đó, tất cả các ô nhập mã số ở tất cả các màn hình đều có phím nóng để liệt kê danh sách lựa chọn. Người sử dụng có thể nhập trực tiếp mã số nếu nhớ hoặc kích hoạt danh sách mã số các đối tượng bằng phím nóng để

lựa chọn. Chương trình tự động lọc bớt số liệu một cách thông minh chỉ thể hiện danh sách những mã số cần thiết theo đúng ngữ cảnh đang sử dụng. Nếu danh sách quá dài, người sử dụng có thể bấm dần các ký tự bắt đầu của mã số muốn chọn, chương trình sẽ thu gọn dần danh sách chỉ hiển thị các mã số bắt đầu bằng các ký tự này. Bằng một hai phím bấm, người sử dụng có thể xác định được đối tượng muốn chọn ngay. Vd: khi nhập liệu trên màn hình phiếu thu thanh toán hoá đơn bán hàng cho khách hàng có mã số là METRO nhưng người sử dụng không nhớ chính xác mã số để nhập vào, người sử dụng có thể bấm phím nóng để kích hoạt danh sách khách hàng để lựa chọn, giả sử danh sách có đến hàng ngàn khách hàng, người sử dụng có thể bấm phím M, danh sách tự động rút gọn lại chỉ còn các khách hàng có mã số bắt đầu bằng ký tự M. Giả sử vẫn còn hàng trăm các mã số bắt đầu bằng M, người sử dụng có thể bấm tiếp phím E, danh sách lập tức thu gọn lại chỉ còn những mã số bắt đầu bằng ME. Thông thường lúc này chỉ còn vài khách hàng có mã số bắt đầu bằng ME và người sử dụng có thể dùng các phím di chuyển để lựa chọn và xác định khách hàng có mã số METRO một cách nhanh chóng. Tiếp tục, tại ô Số Hoá Đơn chương trình sẽ yêu cầu người sử dụng nhập số hoá đơn bán hàng cần thanh toán nhưng rõ ràng đây là một thông tin rất khó nhớ chính xác. Trường hợp này người sử dụng bấm phím nóng để kích hoạt danh sách hoá đơn, chương trình sẽ hiển thị danh sách các hoá đơn của đúng khách hàng METRO và chỉ hiển thị các hoá đơn còn chưa thanh toán hoặc chỉ mới thanh toán một phần (XMan hỗ trợ việc một hoá đơn được thanh toán làm nhiều lần và một lần thanh toán cho nhiều hóa đơn). Thông thường thì danh sách này rất ngắn nên người sử dụng dễ dàng chỉ ra hoá đơn cần thanh toán. Các thông tin về số tiền, thuế GTGT, ngày tháng đều được kế thừa từ hoá đơn mang sang và người sử dụng chỉ cần bấm phím cập nhật phiếu thu, chương trình sẽ in ra phiếu thu đó thế là xong một phát sinh.

Cách làm này của XMan không những đơn giản, tiện lợi và nhanh chóng mà còn hạn chế được phần lớn các lỗi sai sót do nhập liệu.

Bố cục và thể hiện của các màn hình của XMan đều được thiết kế theo cùng một quy cách thống nhất theo tiêu chuẩn trong các ứng dụng của Oracle. XMan sử dụng thanh công cụ (toolbar) dùng chung thay vì quá nhiều nút chức năng trên mỗi màn hình. Các nút công cụ đều có hướng dẫn nhanh (hint) và đều có phím nóng chức năng

tương ứng ngay trên bàn phím để có thể nhập liệu nhanh mà không cần dùng đến chuột. Các màn hình đều sử dụng cùng một tông màu nhẹ để khỏi gây khó chịu đến mắt của người sử dụng khi phải làm việc lâu với chương trình nhưng cũng đủ tương phản để thu hút sự chú ý của người sử dụng vào các vùng thông tin bắt buộc hoặc quan trọng.

Tuy vận hành thông qua các trình duyệt web nhưng XMan vẫn giao diện với người sử dụng thông qua các hệ thống thực đơn (menu) và các màn hình theo lối ứng dụng truyền thống vốn đã rất quen thuộc với nhiều người sử dụng.

Ngoài ra, hệ thống giúp đỡ nóng, tài liệu hướng dẫn sử dụng đầy đủ chi tiết và sự tận tình phục vụ của các cán bộ kỹ thuật FBS cũng là những yếu tố quan trọng góp phần cho tính năng quan trọng hàng đầu này của XMan.

## **Quy trình nghiệp vụ tự nhiên và phổ quát (Natural Business Workflows)**

Quy trình nghiệp vụ được thiết kế trong XMan là sự đúc kết từ kinh nghiệm phát triển và triển khai các ứng dụng ở nhiều đơn vị kết hợp cùng các nguyên lý, quy định pháp lý và các thông lệ hiện hành tại Việt Nam. Đây là một quy trình tự nhiên và phổ quát phù hợp với nhiều doanh nghiệp. Về cơ bản quy trình như sau: Dự báo tiêu thụ -> Kế hoạch cung ứng -> Mua hàng, vật tư -> Nhập kho -> Nhận hoá đơn -> Thanh toán cho người bán -> Xuất vật tư đem sản xuất -> Nhập kho thành phẩm -> Nhận đơn đặt hàng -> Xuất kho bán và giao hàng -> Xuất hoá đơn bán hàng -> Công nợ phải thu -> Thu thanh toán tiền bán hàng bằng tiền mặt hoặc chuyển khoản. Mỗi khâu có liên quan đến một bộ phận/phòng ban nào đó của đơn vị. Toàn bộ quy trình sẽ xuyên suốt hầu hết các bộ phận/phòng ban của đơn vị. Gần như tất cả các khâu trong quy trình đều phản ánh khía cạnh tài chính vào sổ sách kế toán của đơn vị.

Trường hợp doanh nghiệp có những quy trình quản lý đặc thù, FBS sẽ nghiên cứu để cấu hình lại quy trình trong giai đoạn phù hợp hoá của dự án.

## **Tự động kiểm soát các nguyên tắc nghiệp vụ**

Các nguyên tắc nghiệp vụ theo thông lệ được áp dụng ở đa số các doanh nghiệp đều được đưa vào kiểm soát tự động trong XMan. Vd: hàng hoá, vật tư phải được nhập kho trước khi xuất kho; không cho phép âm quỹ; không cho phép chi nhiều hơn số tiền trên hoá đơn;... Các nguyên tắc nghiệp vụ bao gồm hai diện. Diện cảnh báo và diện không cho phép. Chương trình XMan tùy theo từng diện mà có biện pháp xử lý tương ứng.

Tuy nhiên, cũng có một số doanh nghiệp có những nguyên tắc nghiệp vụ đặc thù chưa được phản ánh trong XMan hoặc có trường hợp không áp các nguyên tắc thông lệ đã có trong XMan. Những trường hợp này, FBS sẽ cấu hình lại hoặc bổ sung các nguyên tắc này trong giai đoạn phù hợp hóa.

## Nhập liệu tối thiểu

Ngoại trừ những trường hợp đặc biệt, còn lại hầu hết các thông tin có sử dụng ở nhiều chức năng đều được kế thừa lại. Không có thông tin nào phải nhập lại hai lần trong XMan.

Các thông tin thuộc diện có thể tính toán suy ra như ngày tháng phát sinh, số tiền thuế GTGT,... đều được XMan tự động tính toán và gán sẵn ngay trên màn hình. Tất nhiên trong một số trường hợp cần sửa lại người sử dụng vẫn có thể thực hiện được còn lại thông thường người sử dụng chỉ cần xác nhận bằng phím ENTER để di chuyển tiếp sang ô nhập liệu kế tiếp cho đến khi hoàn tất việc điền thông tin.

Đặc biệt, hầu hết các phát sinh ở các phân hệ đều được FBS thiết kế theo quy cách xây dựng bảng định nghĩa các loại nghiệp vụ phát sinh. Mỗi loại được đặt một mã số nghiệp vụ cùng với các thuộc tính thông tin riêng có tương ứng. Khi nhập liệu, người sử dụng chỉ cần chỉ định mã nghiệp vụ, tất cả các thuộc tính kèm theo sẽ được mang sang để gán sẵn vào các ô thông tin tương ứng trên màn hình và người sử dụng chỉ cần xác nhận lại.

## Quy tắc trách nhiệm cụ thể

Tất cả các phát sinh trong XMan đều được Hệ thống tự động ghi nhận kèm theo mã số của người sử dụng đã tạo ra nó cùng với ngày giờ cụ thể. Do đó, trách nhiệm được xác định rất rạch ròi cụ thể đến từng người trong XMan.

## Tính mô đun hóa

XMan được thiết kế theo từng mô đun lắp ghép lại thành một mô hình hệ thống tổng thể. Mỗi phân hệ là một mô đun có thể vận hành độc lập hoặc liên kết chung với hệ thống. Trong đó Phân hệ Kế toán – Tài chính là nền tảng để phản ánh khía cạnh tài chính của tất cả các phân hệ tác nghiệp do đó FBS đề xuất là cần có trước tiên. Mặc dù vậy, các phân hệ vẫn vận hành được mà không cần có Phân hệ Kế toán. Tuy nhiên, khi đó một số chức năng có liên quan tới kế toán của các phân hệ này có thể không hoạt động.

## Tính tham số hoá cao, thiết kế mở

Trong XMan các yếu tố có thể biến đổi trong tương lai đều được đặt thành tham số và người sử dụng có thể dùng chức năng [Bảng tham số hệ thống] trong Phân hệ Quản trị hệ thống để cấu hình lại hệ thống mỗi khi có thay đổi. Điều này giúp XMan dễ dàng thích nghi với các thay đổi trong tương lai mà không cần đến việc chỉnh sửa và cập nhật lại chương trình.

Tất nhiên việc cấu hình lại bằng tham số hệ thống chỉ có thể dùng để đáp ứng các thay đổi đã lường trước mà thôi. Đối với những thay đổi quá lớn thì cần phải chỉnh sửa và cập nhật lại chương trình. Kinh nghiệm cho thấy việc chỉnh sửa cấu trúc dữ liệu khi hệ thống đang vận hành thực là một vấn đề khá khó khăn và dễ gây tổn thương làm hệ thống mất ổn định. Do đó FBS đã thiết kế XMan theo hướng mở dự phòng một số cột thông tin cho các đối tượng để có sự thay đổi để sẵn sàng sử dụng cho các thay đổi trong tương lai mà cần phải sửa đổi cấu trúc dữ liệu.

## Hỗ trợ tất cả các loại máy in

XMan có thể hỗ trợ tốt tất cả các loại máy in kim, laser, phun mực và các loại giấy A3, A4, A5, liên tục. Mỗi mẫu biểu báo cáo được thiết kế trên một khổ giấy tương ứng. Trước khi in, chương trình có thông báo khổ giấy và chiều in để người sử dụng thao tác cho chính xác.

## Kết xuất báo cáo ra nhiều dạng file

Tất cả các báo cáo trong XMan, ngoài việc in trực tiếp ra máy in, đều có thể kết xuất ra nhiều dạng file thông dụng khác nhau như: Excel, PDF, TXT, HTML,... Đặc biệt nhất trong số đó là đối với dạng file Excel, vốn là dạng file được người sử dụng quan tâm nhất, XMan có thể kết xuất ra gần như chính xác như mẫu in (chứ không chỉ là bảng dữ

liệu) với các cột số được tách biệt (không bị merge cell) và người sử dụng hoàn toàn có thể xử lý tiếp file này để phục vụ cho mục đích riêng như một file Excel được soạn thảo theo cách thông thường.

## 4. CÁC PHÂN HỆ ỨNG DỤNG

### 4.1. Phân hệ Kế toán

#### 4.1.1. Kế toán tổng hợp

Đáp ứng tiêu chuẩn về phần mềm kế toán của Bộ Tài Chính

FBS đã rà soát, đối chiếu và tự xác định thấy Phân hệ Kế toán trong XMan đáp ứng đầy đủ các điều kiện và tiêu chuẩn về phần mềm kế toán của Bộ Tài chính đã hướng dẫn trong Thông tư số 103/2005/TT-BTC ban hành ngày 24/11/2005.

### Tuân thủ Chế độ kế toán mới

Ngay sau khi Bộ Tài chính ban hành chế độ kế toán doanh nghiệp mới theo Quyết định số 15/2006/QĐ-BTC vào ngày 20/03/2006, FBS đã tiến hành rà soát và cập nhật lại XMan để đảm bảo đáp ứng đầy đủ các quy định của chế độ kế toán mới.

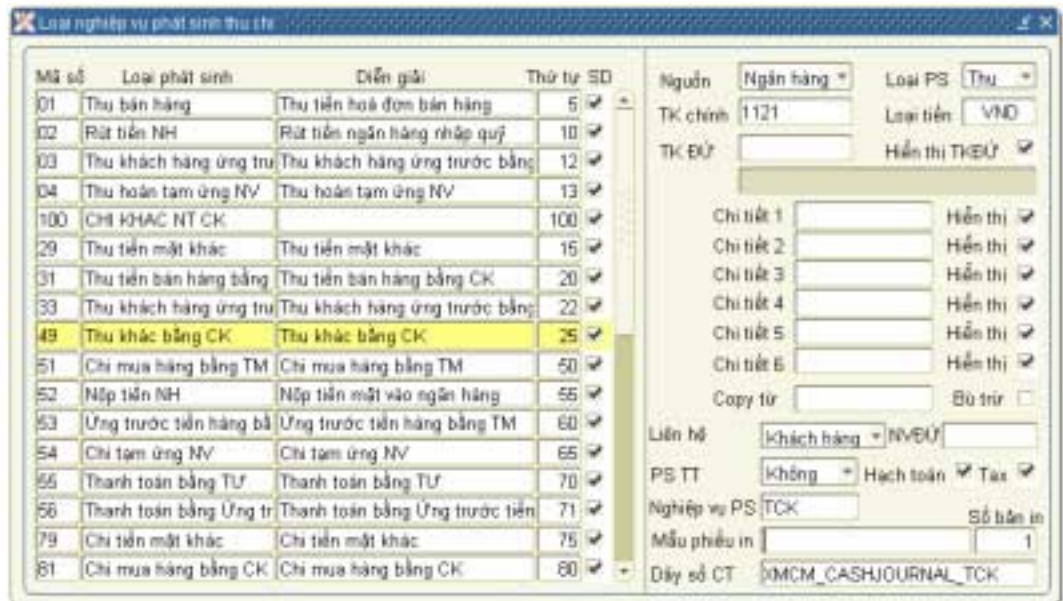
### Cơ chế hạch toán tự động và khoá sổ kế toán

Nguyên lý vận hành của XMan là người sử dụng ở các bộ phận tác nghiệp chịu trách nhiệm nhập liệu các phát sinh chi tiết của mình. Các bút toán hạch toán kế toán sẽ được XMan tạo tự động theo các quy tắc đã đăng ký trước và ghi vào sổ kế toán. Quy tắc hạch toán của từng loại phát sinh được cán bộ kế toán tổng hợp đăng ký và theo dõi. Phát hiện sai sót ở đâu, của ai sẽ do chính người nơi đó trực tiếp sửa lại. Bút toán tự động tạo ra trước đó cũng sẽ được XMan tự động sửa lại tương ứng với sự sửa đổi của phát sinh chi tiết. Ngược lại Kế toán tổng hợp cũng không thể sửa lại bút toán tự động được tạo ra từ các phát sinh ở các phần hành chi tiết mà chỉ có thể sửa/xóa các bút toán hạch toán tổng hợp thuần túy do chính mình tạo ra.

Khi đã khoá sổ kế toán đến tháng nào rồi thì tất cả các bút toán kế toán và cả các chứng từ phát sinh chi tiết



Các phát sinh nhập/xuất, thu/chi,... được phân loại và tổ chức thành các loại nghiệp vụ theo mã số cùng với các thuộc tính cần quản lý của từng loại. Việc xử lý cập nhật thông tin, định khoản tự động, báo cáo,... đều dựa trên các mã nghiệp vụ. Cách tổ chức này giúp quy cách hoá số liệu đầu vào, dễ dàng huấn luyện người sử dụng mới và không đòi hỏi trình độ kế toán của cán bộ nghiệp vụ nhưng lại có độ chính xác cao.



Bảng định nghĩa các loại nghiệp vụ do người quản trị hệ thống quản lý và có thể định nghĩa thêm các loại nghiệp vụ mới.

### Tự định nghĩa đối tượng quản lý

Tất cả các đối tượng có liên quan đến việc mở sổ kế toán chi tiết để theo dõi đều có thể được khai báo. Vd: Công ty có nhu cầu mở sổ theo dõi chi tiết tài khoản tiền vay ngân hàng theo từng kế ước nhận nợ có thể đăng ký thêm một loại đối tượng quản lý mới đó là Kế ước vào danh mục các loại đối tượng quản lý rồi sau đó nhập danh sách các số kế ước vào. Trên danh mục tài khoản kế toán thống nhất, khai báo tài khoản 311 có mở sổ chi tiết theo dõi theo từng kế ước. Sau đó mỗi lần nhập phát sinh tổng hợp có liên quan đến tài khoản này, XMan sẽ bật ô chi tiết mã số kế ước lên để người sử dụng nhập vào hoặc chọn trong danh sách số kế ước đã có.

XMan đã định nghĩa sẵn 20 loại đối tượng theo dõi chi tiết thông dụng ở đa số các doanh nghiệp. Người sử dụng có thể bổ sung thêm những loại đối tượng mà doanh nghiệp

cần theo dõi chi tiết nhưng chưa có sẵn trong danh mục của XMan.

## Định nghĩa cấu trúc tài khoản tổng hợp

XMan được thiết kế nhằm đạt được độ linh hoạt cao để có thể trở thành sản phẩm đóng gói đáp ứng được đa số các trường hợp quản lý của các doanh nghiệp thuộc nhiều ngành nghề, lĩnh vực với những mức độ quy mô khác nhau. Để vươn tới mục tiêu này, FBS đã nghiên cứu tổ chức một nền móng linh hoạt đó là hệ thống cấu trúc tài khoản động.

The screenshot shows a window titled "Hệ thống Tài khoản tổng hợp" (General Accounting System). It features a table of accounts with columns for account number, name, sub-account, type, group, and status. On the right, there are options for "Chỉ số hàng" (Goods Index) and "Sử dụng trong các phần hệ" (Used in system parts).

Số TK	Tên tài khoản	Trực thuộc	Loại TK	Nhóm TK	Tính chất N/T& SD
1121	Tiền gửi Việt Nam	112	Trực tiếp		Dư nợ
1122	Tiền gửi ngoại tệ	112	Trực tiếp		Dư nợ
1123	Vàng bạc, kim khí quý, đá quý	112	Trực tiếp		Dư nợ
113	Tiền đang chuyển		Gián tiếp		Dư nợ
1131	Tiền Việt Nam	113	Trực tiếp		Dư nợ
1132	Ngoại tệ	113	Trực tiếp		Dư nợ
121	Đầu tư chứng khoán ngắn hạn		Gián tiếp		Dư nợ
1211	Cổ phiếu	121	Trực tiếp		Dư nợ
1212	Trái phiếu	121	Trực tiếp		Dư nợ
128	Đầu tư ngắn hạn khác		Gián tiếp		Dư nợ
1281	Tiền gửi có kỳ hạn	128	Trực tiếp		Dư nợ
1282	Đầu tư ngắn hạn khác	128	Trực tiếp		Dư nợ
129	Dự phòng giảm giá đầu tư ngắn hạn		Trực tiếp		Dư nợ
131	Phải thu của khách hàng		Trực tiếp		2 số
133	Thuế GTGT được khấu trừ		Gián tiếp		Dư nợ

Danh mục tài khoản tổng hợp cấp 1 và 2 trong XMan tuân thủ theo đúng Quyết định 15/2006/QĐ-BTC của Bộ Tài Chính. Tùy theo từng trường hợp có nhu cầu quản lý, doanh nghiệp có thể tự mở rộng danh mục tài khoản tổng hợp lên đến cấp 3,4,5,... XMan cho phép độ dài số hiệu tài khoản lên đến 20 ký tự. Cùng với số hiệu và tên tài khoản, người sử dụng có thể khai báo các thuộc tính của từng tài khoản như: tính chất số dư (bên nợ, bên có, lưỡng tính), có là tài khoản ngoại tệ hay không, cấp, trực thuộc tài khoản nào,... Đặc biệt là mỗi tài khoản tổng hợp có thể được khai báo mở sổ theo dõi chi tiết theo loại đối tượng nào. Cùng lúc mỗi tài khoản tổng hợp có thể được khai báo theo dõi chi tiết lên đến 6 loại đối tượng. Các loại đối tượng quản lý này vừa là cơ sở để theo dõi sổ chi tiết vừa là cơ sở cho nhiều báo cáo phân tích về sau. Vd: tài khoản 642 chi phí quản lý doanh nghiệp có thể cùng lúc mở chi tiết theo dõi theo từng Yếu tố chi phí và từng Trung tâm chi phí là 2 loại đối tượng phổ biến mà các doanh nghiệp dùng để theo dõi và phân tích chi phí. Sau

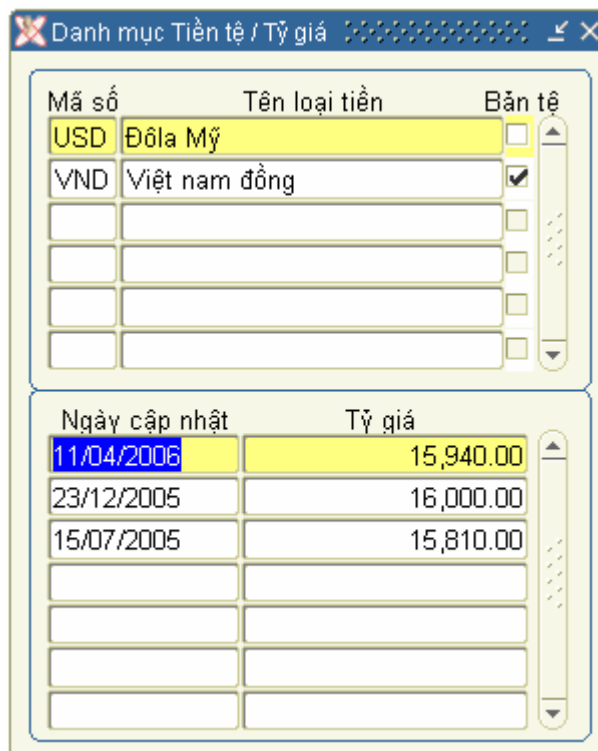
khi đăng ký xong, mỗi khi nhập liệu có liên quan đến tài khoản 642, chương trình sẽ tự động bật lên ô nhập liệu Yếu tố chi phí và ô Trung tâm chi phí để người sử dụng điền thông tin và cập nhật.

Bản thân các loại đối tượng quản lý cũng có thể được đăng ký bổ sung thêm như đã trình bày trong mục ngay trên đây.

Với cách tổ chức hết sức linh hoạt này, FBS có thể “may đo” tại chỗ cho nhiều doanh nghiệp. Còn doanh nghiệp trong tương lai có thể tự “may đo” lại cho chính mình theo tầm vóc từng thời kỳ.

### Hỗ trợ đa tệ

XMan được thiết kế để hỗ trợ không chỉ các phát sinh bằng tiền đồng Việt Nam mà còn đáp ứng các phát sinh bằng ngoại tệ các loại như USD, EUR, GRP, JPY,... XMan lưu trữ cả giá trị nguyên tệ và giá trị quy đổi sang đồng Việt Nam tại ngày phát sinh theo tỷ giá bình quân liên ngân hàng hoặc tỷ giá thực tế cho từng phát sinh có liên quan đến ngoại tệ. Sau đó XMan tự động tính và hạch toán tức thời các bút toán chênh lệch tỷ giá do khác nhau giữa ngày phát hoá đơn và ngày thanh toán cho từng phát sinh.



Cuối kỳ kế toán, XMan tự động đánh giá lại giá trị quy đổi của các tài khoản có số dư ngoại tệ sau đó tính toán và tự động tạo các bút toán hạch toán đánh giá lại số dư Việt Nam đồng quy đổi.

#### 4.1.2. Kế toán vốn bằng tiền

Kế toán vốn bằng tiền bao gồm việc theo dõi tài khoản và các phát sinh bằng tiền mặt, tiền gửi ngân hàng và tiền đang chuyển bằng đồng Việt Nam và các loại ngoại tệ. Đây là phần hành kế toán quan trọng và có tần xuất phát sinh lớn.

XMan giúp theo dõi chi tiết quỹ tiền mặt của Công ty và các quỹ con ở từng đơn vị cơ sở bằng việc mở theo dõi chi tiết tài khoản tiền mặt theo từng đơn vị cơ sở và sử dụng tài khoản 113 – tiền đang chuyển làm trung gian để giải quyết các nghiệp vụ phát sinh chuyển tiền từ quỹ chính của Công ty xuống các quỹ con ở cơ sở và ngược lại nhằm tránh trường hợp bút toán đúp do cơ sở nhập lại phiếu thu/chi một lần nữa. Biện pháp này cũng được áp dụng cho những nghiệp vụ đổi tiền, nộp tiền vào ngân hàng, rút tiền mặt nhập quỹ,...

XMan tổ chức các nghiệp vụ thu chi tiền mặt thành từng mã nghiệp vụ và chia ra 2 nhóm có và không liên quan đến thanh toán. Các nghiệp vụ liên quan đến thanh toán đòi hỏi người sử dụng phải chỉ định rõ các hoá đơn thanh toán và qua đó tạo sự liên kết chặt chẽ với các phần hành kế toán phải thu, phải trả. XMan hỗ trợ việc mỗi hoá đơn thanh toán làm nhiều lần và mỗi lần có thể thanh toán nhiều hoá đơn. Các hoá đơn đã thanh toán xong sẽ tự động không xuất hiện trong danh sách lựa chọn để thanh toán trên màn hình thu/chi nữa. Khi lựa chọn hoá đơn để thanh toán, các thông tin từ hoá đơn sẽ được mang sang màn hình thu/chi để giúp người sử dụng lập phiếu thu/chi một cách dễ dàng, tiện lợi, nhanh chóng và chính xác. Ngay sau khi lập xong phiếu và cập nhật, XMan tự động in ra phiếu thu/chi theo đúng mẫu quy định. Bút toán định khoản tổng hợp cũng được XMan tự động tạo ra ngay.

Trong nhóm các nghiệp vụ phát sinh tiền mặt không liên quan đến thanh toán, các nghiệp vụ tạm ứng chiếm một tỷ trọng đáng kể bao gồm: tạm ứng nhân viên, ứng trước tiền hàng hoá/dịch vụ cho nhà cung cấp, nhận ứng trước tiền hàng của khách hàng,... XMan theo dõi số dư chi tiết đến từng phiếu thu/chi tạm ứng và bên cạnh đó có hỗ trợ chức năng thanh toán bằng tạm ứng có nghĩa là cản trở chi tiết cho từng phiếu tạm ứng. Cách làm này giúp khắc

phục được chuyên đội doanh số phát sinh ảo của tài khoản tiền mặt. XMan còn có chức năng liệt kê nhanh tình hình của tất cả các khoản tạm ứng còn chưa thanh toán hoặc cần trừ theo từng đối tượng.

Đối với tiền gửi ngân hàng, XMan giúp theo dõi chi tiết tài khoản tiền gửi theo từng ngân hàng và từng loại tiền. Việc xử lý các nghiệp vụ thu/chi qua tài khoản tiền gửi ngân hàng cũng được thực hiện tương tự như thu/chi bằng tiền mặt.

XMan hỗ trợ đầy đủ các loại ngoại tệ trong các nghiệp vụ phát sinh thu/chi bằng tiền mặt hoặc tiền gửi ngân hàng. Việc áp dụng tỷ giá và xử lý chênh lệch tỷ giá đã được trình bày ở mục Hỗ trợ đa tệ trong phần Các tính năng chung của XMan ở trên.

XMan hỗ trợ việc in các mẫu biểu báo cáo quỹ tiền mặt, tiền gửi ngân hàng bằng đồng Việt Nam và các loại ngoại tệ theo đúng quy định hiện hành.

### 4.1.3. Kế toán phải thu

XMan theo dõi các khoản phải thu chi tiết theo từng hoá đơn cung cấp hàng hoá/dịch vụ cho từng khách hàng với đầy đủ số tiền nợ gốc bằng nguyên tệ, giá trị quy đổi ra Việt Nam đồng ở thời điểm lập hoá đơn, hoá đơn trả ngay hay thời hạn nợ tối đa,...

Đối với các hoá đơn được xác định là trả ngay, XMan không tạo bút toán hạch toán vào tài khoản công nợ nhưng vẫn theo dõi khoản phải thu này ngay trên hoá đơn. Điều này giúp tránh được việc doanh số phát sinh của tài khoản công nợ bị đội lên, không phản ánh đúng thực tế. Đây là vấn đề mà rất nhiều phần mềm kế toán, nhất là của nước ngoài không giải quyết được.

**Hoá đơn bán hàng**

Loại HD: 51 Hoá đơn bán hàng BR Series: AA/2005-T Số HD: 111232 Ngày PS: 01/07/06  
 Mã KH: 1 TCT B\_R\_Ngk Sài Gòn MST: 0300583659 Ngày HB: 01/07/06  
 Địa chỉ: 187 Nguyễn Chí Thanh, Quận 5, TP HCM Thuế Suất: VAT 10%  
 Ghi chú:

STT	Mã hàng	Tên hàng	ĐVT	Số lượng	Đơn giá	Đơn giá (NT)	Thành tiền	Ghi chú
1		Bia Sài Gòn 355ml	Két	10.00	80,000.00	80,000.00	800,000	
1	1	Bia Sài Gòn 355ml	Két	100.00	80,000.00	80,000.00	8,000,000	
1	1	Bia Sài Gòn 355ml	Két	100.00	80,000.00	80,000.00	8,000,000	
1	2	Bia Chai Sài Gòn Special 3:	Két	300.00	80,000.00	80,000.00	24,000,000	
1	5	Bia LinDa	Két	1,200.00	80,000.00	80,000.00	96,000,000	

Người tạo: XMAN NTệ: 136,800,000.00 VND Tỷ giá: 1 Tiền hàng: 136,800,000 Thuế tiêu thụ BB  
 Ngày tạo: 01/07/2006 PT Thanh toán:  Trả ngay =  Tiền mặt Thuế GTGT: 13,680,000  
 Tình trạng: Chưa thanh toán  Công nợ <  ngày Tổng cộng: 150,480,000

Đối với các hoá đơn bằng nguyên tệ mà tỷ giá của ngày thanh toán khác với tỷ giá xuất trên hoá đơn, XMan tự động lập bút toán lãi/lỗ do tỷ giá cho từng trường hợp phát sinh ngay khi hoá đơn được thanh toán.

Căn cứ vào thời hạn nợ trên từng hoá đơn, XMan hỗ trợ việc in các báo cáo công nợ phân tích theo tuổi nợ để giúp cán bộ phụ trách có biện pháp xử lý phù hợp cho từng trường hợp.

Công nợ là một vấn đề rất quan trọng và rất "nóng" đối với hầu hết các doanh nghiệp. Nhận thức rõ vấn đề này, FBS đã xây dựng chứng năng giúp xem nhanh tình hình các khoản phải thu ngay trên màn hình làm việc hàng ngày. Trong đó liệt kê đầy đủ các khách hàng còn đang nợ Công ty. Ở mỗi khách hàng, liệt kê đầy đủ số hiệu, ngày tháng và số tiền của các hoá đơn chưa thanh toán hoặc thanh toán chưa hết cùng với số ngày còn trong hạn hoặc đã quá hạn theo những thứ tự sắp xếp linh hoạt do người sử dụng chỉ định. Cả những thông tin về các khoản phải thu dự kiến (đã giao hàng nhưng chưa xuất hoá đơn) cũng được thể hiện trên màn hình này. Thực tế triển khai XMan ở nhiều doanh nghiệp đã cho thấy đây là một công cụ hết sức hữu dụng cho nhiều cán bộ từ kinh doanh, tiếp thị, kế toán cho đến lãnh đạo công ty và nó được sử dụng với một tần xuất rất lớn.

XMan hỗ trợ việc kiểm soát hạn mức tín dụng của từng khách hàng. Hạn mức này được cập nhật trong hồ sơ khách hàng ở Phân hệ Quản lý bán hàng. Tùy theo chính sách của Công ty, người sử dụng có thể thiết lập chế độ cảnh báo khi bán hàng cho khách hàng đã vượt hạn mức tín dụng hoặc không cho phép thực hiện nghiệp vụ này.

Mô đun Kế toán phải thu có sự liên kết trao đổi thông tin rất chặt chẽ với các mô đun Kế toán tổng hợp, Kế toán vốn bằng tiền và với Phân hệ Quản lý Bán hàng.

XMan hỗ trợ việc in các báo cáo chi tiết, tổng hợp và phân tích công nợ phải thu rất đa dạng và phong phú

#### 4.1.4. Kế toán phải trả

Tương tự như mô đun Kế toán phải thu, mô đun kế toán phải trả cũng theo dõi các khoản phải trả chi tiết theo từng hoá đơn mua hàng hoá/dịch vụ của từng nhà cung cấp.

Hoá đơn thanh toán được chia làm 2 nhóm là hoá đơn mua cấp vật tư/hàng hoá và hoá đơn chi phí/dịch vụ. Đối với hoá đơn vật tư/hàng hoá, XMan liên kết và kết thừa thông tin từ các phiếu nhập kho vật tư/hàng hoá đã được các bộ phận mua hàng và kho lập trước đó. XMan hỗ trợ đáp ứng các trường hợp nhà cung cấp phát một hoá đơn cho nhiều phiếu nhập kho và ngược lại phát nhiều hoá đơn cho một phiếu nhập kho.

STT	Mã hàng	Tên hàng	ĐVT	Số lượng	Đơn giá (+TNK)	Đơn giá (NTD)	Thành tiền	Thuế NK (1 đơn vị)
1		Bia Sài Gòn 355ml	lít	10,000.00	80,000.00	80,000.00	800,000.000	

Người tạo: XMAN | Ngày tạo: 05/07/2006 | Tình trạng: Chưa thanh toán  
 Tổng cộng: 800,000,000 VND | Thuế NK: 80,000,000

Các vấn đề về tỷ giá hối đoái, tuổi nợ và chức năng xem nhanh các khoản phải trả được XMan xử lý tương tự như trong mô đun Kế toán phải thu.

Mô đun Kế toán phải trả có sự liên kết trao đổi thông tin rất chặt chẽ với các mô đun Kế toán tổng hợp, Kế toán vốn bằng tiền và với Phân hệ Quản lý Mua hàng.

XMan hỗ trợ việc in các báo cáo chi tiết, tổng hợp và phân tích công nợ phải trả rất đa dạng và phong phú.

### 4.1.5. Kế toán tiền vay

XMan hỗ trợ việc mở sổ theo dõi chi tiết các khoản vay theo từng ngân hàng, từng loại tiền tệ và từng kế ước nhận nợ. Người sử dụng có thể in ra nhật ký phát sinh và sổ kế toán chi tiết cho từng kế ước nhận nợ của ngân hàng.

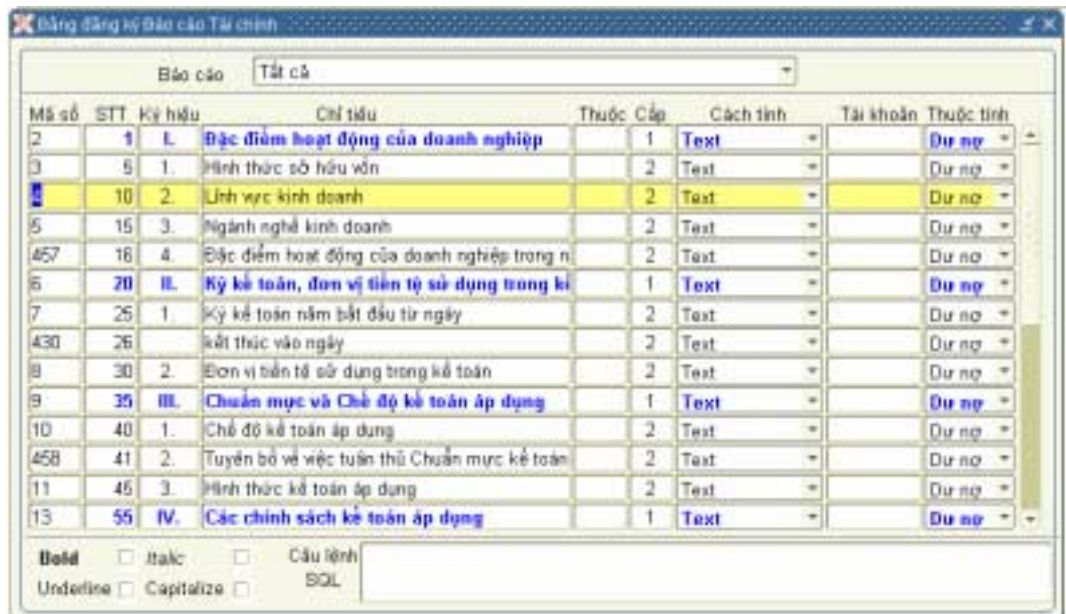
Đặc biệt, XMan cũng hỗ trợ việc mở sổ theo dõi chi tiết các khoản vay ngắn hạn trong nội bộ, cán bộ nhân viên và tính lãi hàng tháng cho từng khoản vay này.

### 4.1.6. Hệ thống Báo cáo kế toán

#### Báo cáo tài chính

XMan cung cấp đầy đủ các báo cáo tài chính gồm:

- o Bảng cân đối kế toán
- o Bảng kết quả hoạt động kinh doanh
- o Bảng luân chuyển tiền tệ (phương pháp trực tiếp và gián tiếp)
- o Bản thuyết minh báo cáo tài chính



Đặc biệt Bản thuyết minh báo cáo tài chính là một báo cáo phi cấu trúc vốn rất khó thực hiện tự động bằng chương trình. Đa số các phần mềm kế toán không hỗ trợ lập báo cáo này và buộc người sử dụng lập bằng thủ công Excel vì trước đây báo cáo này được xem là không quan trọng lắm. Tuy nhiên, một số quy định gần đây, nhất là mới đây theo Quyết định số 15/2006/QĐ-BTC của Bộ Tài

Chính, mẫu biểu này chứa đựng rất nhiều thông tin diễn giải cho các báo cáo trên và trở nên rất quan trọng. Trong khi đó việc lập báo cáo này bằng Excel cũng trở nên phức tạp hơn trước rất nhiều và đòi hỏi nhiều thời gian, công sức. Nhận thức vấn đề này, FBS đã nỗ lực nghiên cứu và xây dựng báo cáo này trong XMan một cách thành công.

Tất cả các báo cáo tài chính nói trên đều theo đúng mẫu mới nhất trong Quyết định số 15/2006/QĐ-BTC của Bộ Tài Chính. Đặc biệt, tất cả báo cáo tài chính này trong XMan đều được FBS thiết kế “mềm” tức là người sử dụng có thể sửa đổi, bổ sung từng chỉ tiêu trong từng báo cáo từ số hiệu, tên tiêu thức cho đến cách bắt số liệu hoặc công thức tính toán ra giá trị của chỉ tiêu. Điều này giúp người sử dụng hoàn toàn có thể cập nhật kịp thời các thay đổi của Bộ Tài Chính trong tương lai mà không cần phải nhờ đến FBS sửa lại chương trình.

## Sổ sách kế toán

XMan hỗ trợ đầy đủ tất cả các loại sổ nhật ký và sổ kế toán chi tiết theo đúng quy định và đúng mẫu biểu trong Quyết định số 15/2006/QĐ-BTC của Bộ Tài Chính. Bao gồm:

- Sổ nhật ký chung
- Sổ chi tiết các tài khoản
- Sổ cái
- Bảng cân đối số phát sinh
- Sổ nhật ký thu tiền
- Sổ nhật ký chi tiền
- Sổ nhật ký mua hàng
- Sổ nhật ký bán hàng
- Sổ quỹ tiền mặt
- Sổ kế toán chi tiết quỹ tiền mặt
- Sổ tiền gửi ngân hàng
- Sổ chi tiết vật liệu, dụng cụ, sản phẩm, hàng hóa
- Bảng tổng hợp chi tiết vật liệu, dụng cụ, sản phẩm, hàng hóa
- Thẻ kho (sổ kho)
- Sổ tài sản cố định

- Sổ theo dõi TSCĐ và công cụ, dụng cụ tại nơi sử dụng
- Thẻ tài sản cố định
- Sổ chi tiết thanh toán với người mua (người bán)
- Sổ chi tiết thanh toán với người mua (người bán) bằng ngoại tệ
- Sổ theo dõi thanh toán bằng ngoại tệ
- Sổ chi tiết tiền vay
- Sổ chi tiết bán hàng
- Sổ chi phí sản xuất kinh doanh
- ...

### Báo cáo thuế

- Biểu 01/GTGT - Tờ khai thuế GTGT
- Biểu 02/GTGT – Bảng kê hoá đơn, chứng từ hàng hoá, dịch vụ bán ra
- Biểu 03/GTGT – Bảng kê hoá đơn, chứng từ hàng hoá, dịch vụ mua vào
- Biểu 04/GTGT – Bảng kê thu mua hàng hoá mua vào không có hoá đơn
- Biểu 05/GTGT – Bảng kê hàng hoá, dịch vụ mua vào có hoá đơn bán hàng
- Biểu 06/GTGT – Bảng kê bán lẻ hàng hoá, dịch vụ

#### 4.1.7. Kế toán ngân sách

Đầu năm, căn cứ số liệu lịch sử năm kế trước, XMan hỗ trợ người sử dụng lập dự báo sản lượng tiêu thụ và doanh thu hàng tháng/quý của từng mặt hàng.

XMan tổ chức bảng định mức chi phí theo khoản mục và tính chất định phí hay biến phí. Người sử dụng căn cứ số liệu thực tế quá khứ để xây dựng các định mức về định phí và biến phí cho từng khoản mục chi phí. Về lâu dài, số liệu thực tế càng nhiều, bảng định mức này ngày càng được hoàn thiện và sát thực tế hơn.

Ngày	Thời gian	SL bán	Giá bán	SL ĐK	Cần SX	SLCK	Thu kỳ trước	Thu trong kỳ
01/01/2006	Tuần	19,178	5,000		19,178			95,890,41
08/01/2006	Tuần	19,178	5,000		19,178			95,890,41
15/01/2006	Tuần	19,178	5,000		19,178			95,890,41
22/01/2006	Tuần	19,178	5,000		19,178			95,890,41
29/01/2006	Tuần	19,178	5,000		19,178			95,890,41

Vật tư	ĐVT	Unitprice	SL cần	SL ĐK	SL CK
VLHD-000 ống inox áp lực P1 42	cây		19,178		
N1521001 Gạo	kg	3,8	38,356		
N1521002 Malt	kg	6,0	19,178		

Căn cứ dự báo tiêu thụ, XMan có các chức năng hỗ trợ người sử dụng lần lượt lập các dự toán ngân sách hàng tháng/quý như:

- ✓ Dự toán nguyên vật liệu
- ✓ Dự toán chi phí nhân công sản xuất
- ✓ Dự toán chi phí sản xuất chung
- ✓ Dự toán chi phí bán hàng
- ✓ Dự toán chi phí quản lý

Trên cơ sở đó, người sử dụng tiếp tục in ra từ XMan các báo cáo tài chính dự toán như:

- Dự báo dòng tiền
- Kết quả kinh doanh dự toán
- Cân đối kế toán dự toán

Người sử dụng có thể in ra vài kịch bản dự kiến để lãnh đạo duyệt dự toán và đề ra kế hoạch thực hiện. Trong suốt quá trình thực hiện, XMan hỗ trợ việc in các báo cáo đánh giá tiến độ thực hiện kế hoạch của các chỉ tiêu. Từ đó, lãnh đạo Công ty có thể quyết định điều chỉnh lại các chỉ tiêu kế hoạch. XMan lại tiếp tục hỗ trợ người sử dụng thực hiện việc này qua chức năng điều chỉnh kế hoạch.

#### 4.1.8. Hệ thống thông tin quản trị

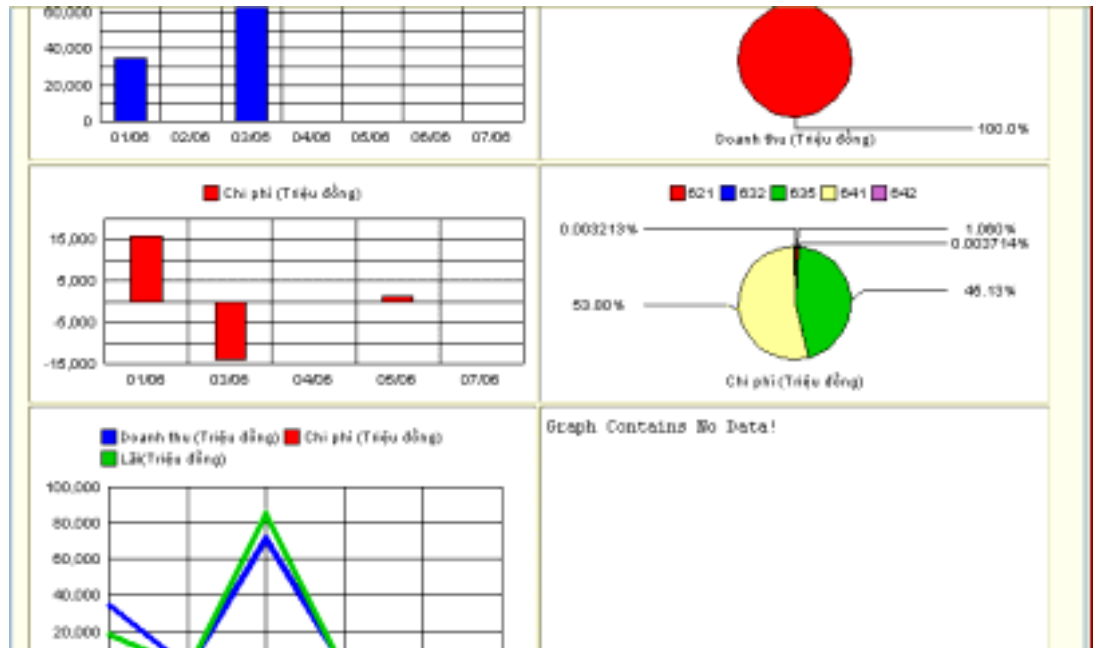
Căn cứ số liệu dự toán ngân sách đã lập và được duyệt cùng với số liệu thực tế phát sinh, XMan cung cấp cho người sử dụng những báo cáo quản trị thuộc các loại đánh giá, phân tích như sau:

## Báo cáo Đánh giá

- Báo cáo tình hình doanh thu thực hiện so với kế hoạch và cùng kỳ năm trước
- Báo cáo tình hình chi phí thực hiện so với kế hoạch và cùng kỳ năm trước
- Báo cáo hiệu quả SXKD thực hiện so với kế hoạch và cùng kỳ năm trước
- ...

## Báo cáo Phân tích

- Phân tích tình hình thực hiện doanh thu theo từng mặt hàng, theo từng bộ phận trong tháng.
- Phân tích tình hình thực hiện doanh thu theo từng mặt hàng qua các tháng.
- Phân tích tình hình thực hiện doanh thu theo từng bộ phận qua các tháng.
- Phân tích tình hình các khoản chi phí theo từng yếu tố, theo từng bộ phận trong tháng.
- Phân tích tình hình các khoản chi phí theo từng yếu tố qua các tháng.
- Phân tích tình hình các khoản chi phí theo từng bộ phận qua các tháng.
- Phân tích hiệu quả theo từng bộ phận trong tháng
- Phân tích hiệu quả của mỗi bộ phận qua các tháng.
- ... và kết hợp vẽ biểu đồ trên các báo cáo.



Ngoài các báo cáo quản trị trên đây, XMan còn cung cấp công cụ phân tích nhanh ngay trên màn hình để lãnh đạo Công ty và các cán bộ điều hành quan sát một cách trực quan và tức thời những thông tin đánh giá, phân tích này hàng ngày. Công cụ này còn hỗ trợ kỹ thuật khoan xuống (Drill-down), tức là người xem có thể quan sát từ tổng hợp đi sâu dần xuống các thông tin chi tiết bằng cách bấm chọn mục thông tin tổng hợp muốn tìm hiểu chi tiết, rồi bấm vào nút công cụ Drill-down (có biểu tượng hình máy khoan điện), chương trình sẽ mở ra các thông tin chi tiết hơn.

## 4.2. Phân hệ Quản lý Mua hàng

### 4.2.1. Quy trình nghiệp vụ

Phân hệ Quản lý Mua hàng trong XMan là một môi trường cộng tác liên kết công việc của tất cả cán bộ phụ trách cung ứng vật tư / hàng hoá của doanh nghiệp. Bắt đầu từ khâu lập phiếu yêu cầu mua hàng -> duyệt phiếu yêu cầu -> yêu cầu báo giá -> lựa chọn nhà cung cấp -> lập đơn đặt hàng -> ký hợp đồng -> tiếp nhận hàng -> nhập kho -> nhận hoá đơn mua hàng -> ghi nhận công nợ -> thanh toán.

Thông tin được các cán bộ tham gia trong quy trình mua hàng tuần tự bổ sung qua các khâu xuyên suốt theo quá trình mua hàng. Thông tin được liên kết, cập nhật tức thời và không có bất cứ sự trùng lặp nào. Công việc ở từng

khâu được quy cách hoá và đơn giản hoá giúp cán bộ mua hàng xử lý công việc chính xác nhanh chóng và gọn nhẹ.

Ngoài việc trợ giúp cho việc mua hàng theo quy trình bình thường, Hệ thống cũng có các chức năng giải quyết các trường hợp ngoại lệ như trả lại hàng, hàng giao thiếu/thừa/hư hỏng, dừng hoặc hủy ngang đơn đặt hàng, hoàn trả hoá đơn,...

## Quản lý thông tin nhà cung cấp

Ngoài những thông tin liên hệ cơ bản của các nhà cung cấp, XMan hỗ trợ việc ghi nhận các thông tin sưu tập bất kỳ có liên quan đến việc xếp hạng đánh giá nhà cung cấp. XMan phân loại các nhà cung cấp và phân nhóm theo các nhóm mặt hàng có thể cung ứng. Mỗi nhóm mặt hàng có thể có nhiều nhà cung cấp và mỗi nhà cung cấp có thể cung ứng nhiều nhóm mặt hàng.

Mã số nhà cung cấp do một đầu mối thống nhất quản lý và đánh mã số. Thông thường Phòng Cung ứng sẽ phụ trách việc này. Mã có thể dài đến 20 ký tự/ký số. Đối với các nhà cung cấp là pháp nhân, XMan yêu cầu nhập vào mã số thuế của họ và sẽ dùng thông tin này để tránh tình trạng đặt nhầm quá nhiều mã số cho một nhà cung cấp, gây khó khăn trong việc theo dõi.

## Quản lý các mặt hàng/vật tư cung ứng

XMan quản lý các mặt hàng theo dạng cây cấu trúc phân cấp. Mã số có thể lên đến 20 ký tự/ký số. Danh mục này được sử dụng chung với Phân hệ Quản lý Kho.

## Quản lý yêu cầu mua hàng

XMan quản lý yêu cầu mua hàng có hai dạng: theo kế hoạch và phát sinh hàng ngày. Các yêu cầu theo kế hoạch được bộ phận kế hoạch tính toán đầu kỳ trong mô đun Dự toán nguyên vật liệu tạo ra. Người sử dụng có thể điều chỉnh lại. Các yêu cầu mua hàng phát sinh hàng ngày do các bộ phận trực tiếp đề nghị và nhập vào chương trình. Sau đó, tất cả các yêu cầu các loại đều sẽ được xem xét và trình cấp có thẩm quyền duyệt. Sau khi duyệt xong, chương trình sẽ in bảng yêu cầu báo giá để fax hoặc email trực tiếp cho các nhà cung cấp.

## Quản lý đơn đặt hàng

Sau khi xem xét các báo giá và đã có quyết định lựa chọn nhà cung cấp của cấp có thẩm quyền, cán bộ cung ứng lập đơn đặt hàng bằng chức năng quản lý đơn đặt hàng trong XMan. Chức năng này cho phép kế thừa các thông tin đã có từ phiếu yêu cầu mua hàng đã lập và được duyệt trước đó. Người lập không cần phải nhập lại số liệu cho đơn đặt hàng. Tất nhiên nếu có sự khác biệt với yêu cầu mua hàng, người lập phiếu vẫn có thể chỉnh sửa hoặc bổ sung thông tin trực tiếp trên đơn đặt hàng rồi mới lưu lại. Chương trình sẽ in ra đơn đặt hàng để fax hoặc email trực tiếp cho nhà cung cấp.

## Quản lý nhận hàng

Khi nhận hàng, cán bộ tiếp nhận sẽ cập nhật các thông tin nhận hàng vào phiếu nhập kho vật tư trong chương trình. XMan sẽ căn cứ các thông tin này để theo dõi tình hình tiến độ thực hiện của từng đơn đặt hàng và qua đó theo dõi tiến độ thực hiện kế hoạch cung ứng vật tư. Thông tin tình hình nhận hàng này cũng được XMan chia sẻ cho mô đun kế toán phải trả khi tiếp nhận hoá đơn và các chứng từ thanh toán từ nhà cung cấp. Do đó XMan có thể giúp phát hiện ngay các trường hợp số lượng hàng trên hoá đơn yêu cầu thanh toán nhiều hơn số lượng hàng thực nhận và do đó không để xảy ra tình trạng thanh toán thừa.

## Tối ưu đầu vào

Không chỉ là một trợ thủ đắc lực cho các cán bộ cung ứng vật tư trong quá trình mua hàng. XMan còn là một nhà phân tích và tham mưu mua hàng qua việc phân tích các số liệu lịch sử để đưa ra các số liệu thống kê giúp doanh nghiệp lựa chọn được phương án tối ưu về giá mua và nhà cung ứng của từng mặt hàng.

Việc quản lý khung sàn (min) và trần (max) tồn kho cho từng mặt hàng và cảnh báo khi tồn kho vượt khung giúp doanh nghiệp luôn giữ được chiến lược dự trữ tồn kho tối ưu.

## Hạch toán tổng hợp tự động

XMan hỗ trợ việc đăng ký cách hạch toán kế toán tổng hợp cho tất cả các khâu trong quá trình mua hàng. Căn cứ bảng định nghĩa phương thức hạch toán này, Hệ thống tự động tạo các bút toán kế toán tổng hợp và cập nhật vào sổ nhật ký chung trong phân hệ Kế toán một cách tức

thời và chính xác. Ngay cả khi có sự điều chỉnh hoặc xoá các phát sinh chi tiết trong XMan thì các bút toán tổng hợp đã tạo ra trước đó cũng tự động được cập nhật tương ứng.

## 4.2.2. Báo cáo mua hàng

XMan cung cấp cho người sử dụng hệ thống báo cáo quản lý mua hàng đầy đủ và phong phú với nhiều loại mẫu biểu báo cáo khác nhau theo nhiều nhóm và loại báo cáo như: nhóm các loại báo cáo công nợ phải trả và tình hình thanh toán, báo cáo tình hình tồn kho vật tư / hàng hoá, báo cáo phân tích mua hàng theo từng nhóm mặt hàng, nhà cung ứng, báo cáo tình hình thực hiện kế hoạch cung ứng vật tư,...

Hầu hết các báo cáo đều có thể in theo việc chỉ định khoảng thời gian: ngày, tháng, quý, năm, từ ngày ... đến ngày và có thể in lại chính xác số liệu quá khứ.

Hầu hết các báo cáo đều có thể kết xuất ra dạng file Excel, PDF, Text, HTML, XML theo đúng khuôn dạng mẫu biểu báo cáo.

## 4.3. Phân hệ Quản lý Bán hàng

### 4.3.1. Quy trình nghiệp vụ

Phân hệ Quản lý Bán hàng trong XMan là một môi trường cộng tác liên kết công việc của tất cả cán bộ phụ trách kinh doanh, tiếp thị sản phẩm của doanh nghiệp. Bắt đầu từ khâu lập tiếp nhận yêu cầu đặt hàng -> xuất kho, giao hàng -> xuất hoá đơn -> theo dõi công nợ -> thanh toán.

Thông tin được các cán bộ tham gia trong quy trình mua hàng tuần tự bổ sung qua các khâu xuyên suốt theo quá trình bán hàng. Thông tin được liên kết, cập nhật tức thời và không có bất cứ sự trùng lặp nào. Công việc ở từng khâu được quy cách hoá và đơn giản hoá giúp cán bộ bán hàng xử lý công việc chính xác nhanh chóng và gọn nhẹ.

### Quản lý quan hệ khách hàng

Ngoài những thông tin liên hệ cơ bản của các khách hàng, XMan hỗ trợ việc quản lý hạn mức tín dụng cho từng khách hàng và việc ghi nhận các thông tin sưu tập bất kỳ có liên quan đến việc xếp hạng đánh giá khách hàng. XMan cũng hỗ trợ việc cập nhật các thông tin của các hoạt động kinh doanh tiếp thị có liên quan cụ thể đến từng

khách hàng do các nhân viên kinh doanh tiếp thị cập nhật hàng ngày. Trong XMan khách hàng có thể được tổ chức thành nhiều nhóm để phục vụ cho các chính sách kinh doanh và quản lý khác nhau cũng như phục vụ cho các mục đích thống kê, phân tích.

Mã số khách hàng do một đầu mỗi thống nhất quản lý và đánh mã số. Thông thường Phòng Kinh doanh sẽ phụ trách việc này. Mã có thể dài đến 20 ký tự/ký số. Đối với các khách hàng là pháp nhân, XMan yêu cầu nhập vào mã số thuế của họ và sẽ dùng thông tin này để tránh tình trạng đặt nhầm quá nhiều mã số cho một nhà cung cấp, gây khó khăn trong việc theo dõi. XMan có một mã số đặc biệt để dùng chung cho các khách hàng vắng lai. Danh mục khách hàng được chia sẻ chung với mô đun Kế toán phải thu và các phân hệ khác có liên quan.

## Danh sách khách hàng tiềm năng

XMan hỗ trợ việc lập danh sách khách hàng tiềm năng và ghi nhận các hoạt động tiếp thị đối với các đối tượng này. Thông tin có thể do nhân viên tiếp thị thu thập từ nhiều nguồn. Khi đã có những giao dịch phát sinh, XMan hỗ trợ việc chuyển hồ sơ của các đối tượng này sang hồ sơ khách hàng.

## Quản lý các mặt hàng

XMan quản lý các mặt hàng theo dạng cây cấu trúc phân cấp. Mã số có thể lên đến 20 ký tự/ký số. Danh mục này được sử dụng chung với Phân hệ Quản lý Kho.

## Quản lý báo giá

XMan hỗ trợ chức năng lập báo giá. Đối tượng được báo giá có thể là một khách hàng của Công ty hoặc một đối tượng mới. Báo giá có thể được in ra để gửi fax đến người nhận hoặc email trực tiếp. Dữ liệu lưu trữ được chia sẻ chung cho tất cả các nhân viên kinh doanh để có thể chia sẻ việc xử lý công việc một cách nhất quán mà không quá phụ thuộc vào cán bộ cụ thể. Khi người mua đồng ý, thông tin trên báo giá sẽ được XMan mang sang khi lập đơn hàng một cách nhanh chóng, chính xác.

## Xử lý đơn hàng

Nhân viên tiếp nhận yêu cầu đặt hàng đến từ nhiều nguồn điện thoại, fax, email, Internet,... nhập thông tin ngay vào

chương trình. Ngoài các thông tin cơ bản về sản phẩm, số lượng, địa điểm giao hàng, XMan hỗ trợ việc ghi nhận chi tiết các thông tin về phương tiện đặt hàng, người liên hệ, ngày giờ phát sinh, yêu cầu xử lý, các lưu ý đặc biệt,... Sau khi đơn hàng đã được xác nhận, XMan sẽ in ra phiếu yêu cầu xuất kho.

Thông tin về lệnh xuất kho sẽ được chuyển tiếp trên mạng đến bộ phận kho hàng hoá, thủ kho khi tiếp nhận được lệnh xuất kho từ bộ phận kinh doanh có thể vào chương trình để xử lý chỉ định phương tiện vận chuyển cho lệnh xuất kho này mà không cần nhập lại số liệu. Sau khi xuất kho, lệnh xuất kho ngay lập tức mang ý nghĩa hoá đơn bán hàng và sẽ thể hiện lên trong số liệu của Phòng Kế toán như là một khoản phải thu.

## Chính sách chiết khấu

XMan hỗ trợ người sử dụng tự đăng ký áp dụng chính sách chiết khấu một cách linh hoạt theo mặt hàng, đơn hàng, nhóm khách hàng, thời gian, số lượng, giá trị,... và tự động tính chiết khấu theo các chính sách đang áp dụng.

## Chính sách khuyến mại

XMan hỗ trợ người sử dụng tự đăng ký áp dụng chính sách khuyến mại một cách linh hoạt theo mặt hàng, số lượng, giá trị,... và tự động xuất kèm hàng khuyến mại khi lập đơn hàng.

## Hoa hồng đại lý

XMan hỗ trợ người sử dụng tự đăng ký áp dụng biểu hoa hồng cho đại lý hoặc nhân viên bán hàng theo mặt hàng, số lượng, giá trị,... và tự động tính hoa hồng cho từng đối tượng và cuối kỳ.

## Hạch toán tổng hợp tự động

XMan hỗ trợ việc đăng ký cách hạch toán kế toán tổng hợp cho tất cả các khâu trong quá trình bán hàng. Căn cứ bảng định nghĩa phương thức hạch toán này, Hệ thống tự động tạo các bút toán kế toán tổng hợp và cập nhật vào sổ nhật ký chung trong phân hệ Kế toán một cách tức thời và chính xác. Ngay cả khi có sự điều chỉnh hoặc xoá các phát sinh chi tiết trong XMan thì các bút toán tổng hợp đã tạo ra trước đó cũng tự động được cập nhật tương ứng.

## Báo cáo bán hàng

XMan cung cấp cho người sử dụng hệ thống báo cáo quản lý mua hàng đầy đủ và phong phú với nhiều loại mẫu biểu báo cáo khác nhau theo nhiều nhóm và loại báo cáo như: nhóm các loại báo cáo công nợ phải thu và tình hình thanh toán, báo cáo tình hình tồn kho hàng hoá, báo cáo phân tích bán hàng theo từng loại sản phẩm/nhóm khách hàng, báo cáo tình hình thực hiện kế hoạch kinh doanh,...

Hầu hết các báo cáo đều có thể in theo việc chỉ định khoảng thời gian: ngày, tháng, quý, năm, từ ngày ... đến ngày và có thể in lại chính xác số liệu quá khứ.

Hầu hết các báo cáo đều có thể kết xuất ra dạng file Excel, PDF, Text, HTML, XML theo đúng khuôn dạng mẫu biểu báo cáo.

## 4.4. Chiến lược kinh doanh định hướng khách hàng (CRM)

XMan-CRM là công cụ hỗ trợ chiến lược kinh doanh định hướng khách hàng được thiết kế và xây dựng dựa trên nhu cầu quản lý các chu trình bán hàng và chiến lược kinh doanh của từng loại hình hoạt động kinh doanh.

### Quản lý hồ sơ nhân viên

XMan cung cấp cho người sử dụng quản lý hồ sơ kinh doanh và mã số nhân viên. Thiết lập và quản lý mối quan hệ nhân viên kinh doanh và các khách hàng được phân công theo dõi.

XMan cho phép quản lý theo dõi và đào tạo nhân viên. Bên cạnh đó, XMan cho phép phân tích hiệu suất làm việc của từng nhân viên kinh doanh cũng như dự báo doanh số của từng nhân viên kinh doanh mang lại.

XMan còn giúp ban lãnh đạo công ty xem xét, đánh giá hiệu quả công việc của các nhân viên để đưa ra được các chính sách khen thưởng hoặc kỷ luật.

### Quản lý Marketing & phân tích tiềm năng

XMan ghi nhận lại toàn bộ thông tin thu thập từ khách hàng (tiếp tiếp xúc trực tiếp, phát phiếu điều tra, website, e-mail, điện thoại...), ghi nhận lại chi tiết các cuộc đàm phán (bao gồm cán bộ quyết định chủ chốt, các sản phẩm

được quan tâm và đánh giá khả năng tiến triển của thương vụ...).

XMan hỗ trợ xây dựng kế hoạch và triển khai và theo dõi các hoạt động tiếp thị cho từng giai đoạn của từng thương vụ, đánh giá kết quả mức độ hưởng ứng đối với các chiến dịch và hoạt động tiếp thị.

XMan cung cấp các báo cáo đồ thị kinh doanh bao gồm theo dõi các chiến lược kinh doanh, phát triển sản phẩm và phân tích những lợi thế và rủi ro trong kinh doanh.

XMan cho phép lập và theo dõi lịch công tác về các chiến dịch tiếp thị, sự kiện và thương vụ.

## Báo cáo

Với XMan, người quản lý có thể nhanh chóng tổng hợp và phân tích hiệu suất làm việc của nhân viên bán hàng cũng như dự báo doanh số các đại lý, các công ty khó có thể ra quyết định chính xác là nên xuất hàng cho đại lý nào, đại lý nào không còn khả năng tăng trưởng.

XMan cung cấp cho người sử dụng hệ thống báo cáo danh sách công việc, các hoạt động, nhật ký điện thoại, khách hàng đã ký kết, tình hình thâm niên, tình trạng các chiến dịch tiếp thị, tổng số đối tượng khách hàng, phân tích mức độ thành công / thất bại.

Báo cáo các hoạt động và doanh thu của từng nhân viên theo dõi từng hợp đồng, từng nhóm khách hàng, từng khách hàng. Các chỉ tiêu báo cáo hoàn thành công việc trên từng màn hình riêng của mỗi người.

Các báo cáo đều có thể in theo việc chỉ định khoảng thời gian: ngày, tháng, quý, năm, từ ngày ... đến ngày và có thể in lại chính xác số liệu quá khứ.

Hầu hết các báo cáo đều có thể kết xuất ra dạng file Excel, PDF, Text, HTML, XML theo đúng khuôn dạng mẫu biểu báo cáo.

## 4.5. Phân hệ Quản lý Kho

### Quản lý kho vật tư

XMan hỗ trợ việc theo dõi tồn vật tư chi tiết theo từng mã vật tư ở từng kho theo số tồn thực tế và số tồn dự kiến (cộng với số lượng vật tư đã đặt mua đang trên đường về). Ngoài ra XMan còn hỗ trợ việc khai báo mức sàn (min) và mức trần (max) tồn kho cho từng mặt hàng và

cảnh báo khi tồn kho thấp hơn mức sàn hoặc vượt qua khỏi trần nhằm giúp doanh nghiệp luôn giữ được sự tối ưu về dự trữ.

XMan tổ chức các nghiệp vụ nhập xuất vật tư trong bảng định nghĩa các loại nghiệp vụ bao gồm cả các trường hợp phát sinh đặc biệt như xuất vật tư trả lại người bán, nhập phế liệu thu hồi, xuất bán vật tư hoặc phế liệu,... và cho phép người sử dụng cập nhật hoặc bổ sung các loại nghiệp vụ đặc thù nếu có phát sinh. Trên cơ sở bảng định nghĩa nghiệp vụ, XMan tự động sinh các bút toán hạch toán tổng hợp cho các loại nghiệp vụ phát sinh vật tư.

Danh mục vật tư được phân loại thành nhiều nhóm vật tư. Mã số vật tư có thể dài đến 20 ký tự/ký số. Trong danh mục vật tư, XMan còn cho phép khai báo cáo thuộc tính như thuế suất, các đơn vị tính, các tài khoản tổng hợp có liên quan đến từng nhóm vật tư,... làm cơ sở cho việc hạch toán tự động và 10 cột thuộc tính để mở giúp người sử dụng định nghĩa và khai thác cho các mục đích báo cáo thống kê, phân tích về vật tư.

XMan hỗ trợ quản lý vật tư có nhiều đơn vị tính và có bảng hệ số chuyển đổi đơn vị tính.

XMan có thể hỗ trợ nhiều phương pháp xuất giá vốn vật tư:

Nhập trước xuất trước (FIFO)

Nhập sau xuất trước (LIFO)

Hết hạn trước xuất trước (FEFO)

Bình quân gia quyền liên hoàn

Bình quân gia quyền cuối kỳ

Chỉ định đích danh

Trong việc tính giá vật tư nhập kho, XMan hỗ trợ việc nhập và phân bổ các chi phí như thuế nhập khẩu, phí vận chuyển và các phí dịch vụ khác ngay trên màn hình lập phiếu nhập vật tư. XMan cũng có thuật toán xử lý các số lẻ do phân bổ ngay trên từng phiếu nhập nhằm đảm bảo số liệu luôn chính xác đến từng đồng và không còn số lẻ.

XMan cung cấp đầy đủ các báo cáo nhập, xuất, tồn kho vật tư, thẻ kho,... theo quy định và yêu cầu quản lý hiện hành.

## Quản lý kho hàng hoá

XMan hỗ trợ việc theo dõi tồn hàng hoá/thành phẩm chi tiết theo từng mã hàng ở từng kho theo số tồn thực tế và số tồn dự kiến (đã trừ ra số hàng đã được khách hàng đặt mua nhưng chưa giao xong). Ngoài ra XMan còn hỗ trợ việc khai báo mức sàn (min) và mức trần (max) tồn kho cho từng mặt hàng và cảnh báo khi tồn kho thấp hơn mức sàn hoặc vượt qua khỏi trần nhằm giúp doanh nghiệp luôn giữ được sự tối ưu về dự trữ.

XMan tổ chức các nghiệp vụ nhập xuất hàng hoá trong bảng định nghĩa các loại nghiệp vụ bao gồm cả các trường hợp phát sinh đặc biệt như nhập hàng bán người mua trả lại, xuất hao hụt, hư hỏng,... và cho phép người sử dụng cập nhật hoặc bổ sung các loại nghiệp vụ đặc thù nếu có phát sinh. Trên cơ sở bảng định nghĩa nghiệp vụ, XMan tự động sinh các bút toán hạch toán tổng hợp cho các loại nghiệp vụ phát sinh hàng hoá.

Danh mục hàng hoá được phân loại thành nhiều loại hàng. Mã hàng hoá có thể dài đến 20 ký tự/kỳ số. Trong danh mục hàng, XMan còn cho phép khai báo cáo thuộc tính như thuế suất, các đơn vị tính, các tài khoản tổng hợp có liên quan đến từng nhóm vật tư,... làm cơ sở cho việc hạch toán tự động và 10 cột thuộc tính để mở giúp người sử dụng định nghĩa và khai thác cho các mục đích báo cáo thống kê, phân tích về hàng hoá.

XMan hỗ trợ quản lý hàng hoá theo nhiều đơn vị tính và có bảng hệ số chuyển đổi đơn vị tính.

XMan có thể hỗ trợ nhiều phương pháp xuất giá vốn hàng bán:

Nhập trước xuất trước (FIFO)

Nhập sau xuất trước (LIFO)

Hết hạn trước xuất trước (FEFO)

Bình quân gia quyền liên hoàn

Bình quân gia quyền cuối kỳ

Chỉ định đích danh

Trong việc tính giá nhập kho cho hàng hoá nhập khẩu, XMan hỗ trợ việc nhập và phân thuế nhập khẩu cho từng đơn vị hàng hoá ngay trên phiếu nhập. Khác với vật tư, phí vận chuyển và các phí dịch vụ khác phát sinh khi mua hàng sẽ được tách ra đưa chung vào tài khoản 1562 – chi phí mua hàng. XMan cũng có thuật toán xử lý các số lẻ do phân bổ ngay trên từng phiếu nhập nhằm đảm bảo số liệu luôn chính xác đến từng đồng và không còn số lẻ.

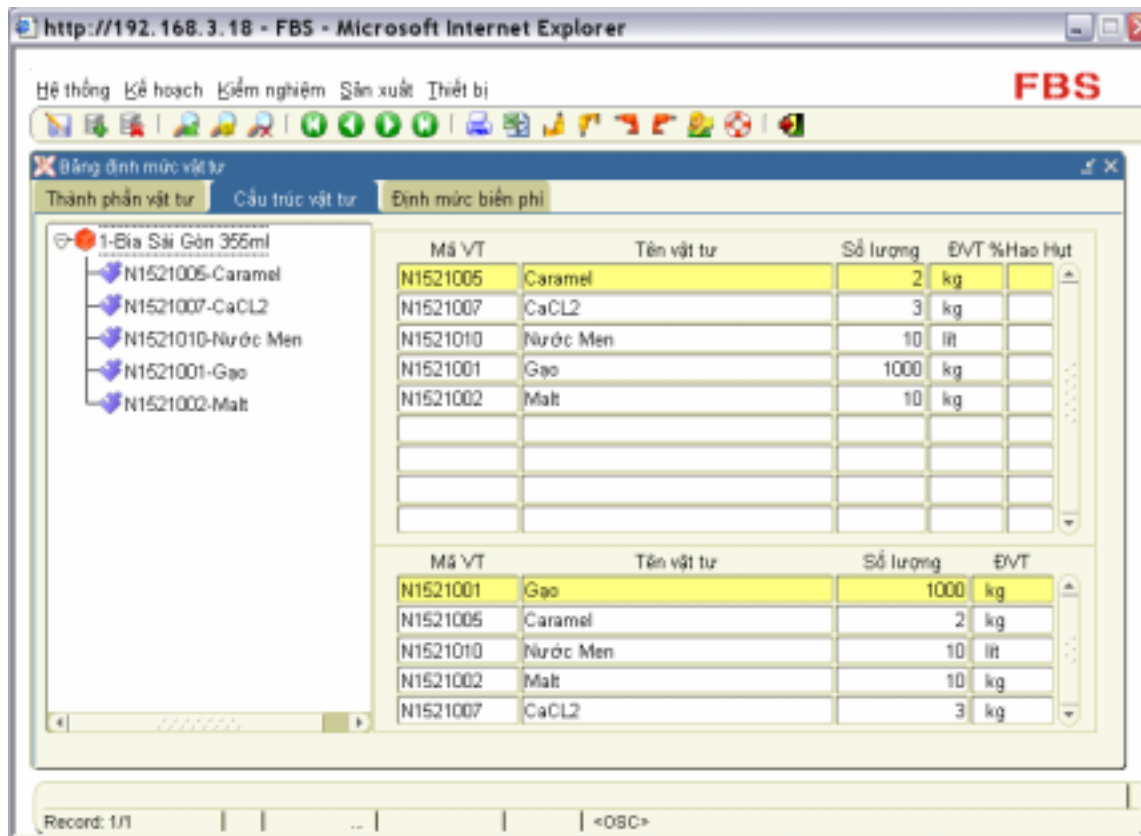
XMan cung cấp đầy đủ các báo cáo nhập, xuất, tồn kho hàng hoá, thẻ kho,... theo quy định và yêu cầu quản lý hiện hành.

## 4.6. Quản lý sản xuất (MRP II)

### Cấu trúc thành phẩm

XMan hỗ trợ việc định nghĩa thành phần cấu trúc từng loại thành phẩm và bán thành phẩm theo dạng cây phân cấp gồm các nguyên vật liệu và các bán thành phẩm thứ cấp với các định mức tỷ trọng tham gia tương ứng.

Cấu trúc sản phẩm là cơ sở quan trọng giúp kế toán ngân sách lên được các kế hoạch sản xuất kinh doanh.



### Kế hoạch sản xuất

XMan hỗ trợ việc lập kế hoạch sản xuất theo các loại kỳ kế hoạch như: năm, 6 tháng, quý, tháng, tuần,... Khi lập kế hoạch, Hệ thống sẽ cung cấp các thông tin số kế hoạch kỳ trước và số thực hiện cùng kỳ năm trước để làm cơ sở tham khảo. Hệ thống cũng hỗ trợ việc lập kế hoạch nhanh

bằng cách copy lại số kế hoạch của kỳ trước với một tỷ lệ % gia tăng (hoặc giảm xuống) theo chỉ định của người lập kế hoạch.

Cơ sở để lập kế hoạch là dự báo kinh doanh và các đơn đặt hàng chưa thực hiện.

## Định mức vật tư (BOM)

Bảng định mức vật tư sản xuất (BOM – Bill of Material) là cơ sở quan trọng để tính toán nhu cầu vật tư cần thiết cho việc thực hiện kế hoạch sản xuất.

Hệ thống cũng hỗ trợ việc lập các định mức vật tư kiểm định (dung môi, hoá chất,...) dùng cho công tác kiểm nghiệm chất lượng nguyên vật liệu và kiểm nghiệm chất lượng thành phẩm và dựa trên các định mức này để tính toán nhu cầu vật tư kiểm định phù hợp với kế hoạch sản xuất.

## Nhu cầu nguyên vật liệu (MRP)

Căn cứ vào các cơ sở: kế hoạch sản xuất, bảng định mức vật tư sản xuất, bảng định mức vật tư kiểm định, lượng tồn kho vật tư, lượng tồn kho sản xuất dở dang,... Hệ thống sẽ tính toán và đưa ra kết quả bảng nhu cầu vật tư.

Nhu cầu vật tư được chiết tính tối ưu theo từng giai đoạn ngắn hạn (Just-in-Time) có tính đến thời gian giao hàng cần thiết (lead time) nhằm đảm bảo tối ưu dự trữ nguyên vật liệu.

Sau khi tính và duyệt nhu cầu NVL, người sử dụng có thể chuyển tiếp thông tin sang cho bộ phận cung ứng vật tư lập các đơn đặt hàng trong phân hệ Mua hàng.

## Quản lý chất lượng (Quality Control)

Đối với các ngành sản xuất có yêu cầu kiểm soát chất lượng nghiêm ngặt như dược phẩm, thực phẩm,... hệ thống sản xuất phải tuân thủ các tiêu chuẩn như GMP, HACCP,... XMan hỗ trợ việc quản lý chất lượng qua các chức năng kiểm nghiệm nguyên vật liệu đầu vào, kiểm nghiệm thành phẩm đầu ra. Tất cả các nguyên vật liệu đều được quản lý chi tiết theo từng lô sản xuất gốc (của nhà cung cấp) và lô nội bộ với đầy đủ các thông tin: ngày hết hạn, biên bản kiểm nghiệm, hàm lượng, độ ẩm, đánh giá chất lượng,...

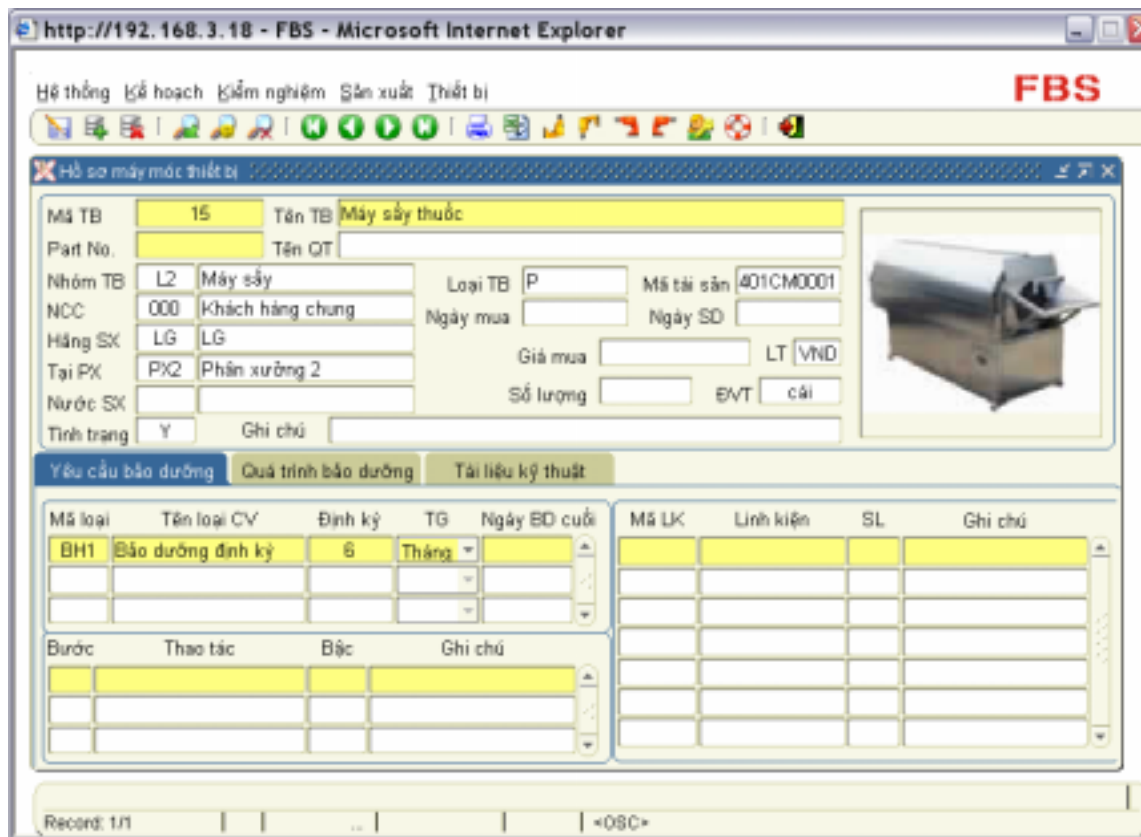
Tất cả các phiếu nhập xuất kho nguyên vật liệu, thành phẩm đều phải gắn liền với các biên bản kiểm nghiệm chất lượng mới thực sự có hiệu lực.

### Quản lý lô (Lot Control)

XMan hỗ trợ việc quản lý nguyên vật liệu và thành phẩm chi tiết theo từng lô sản xuất gốc (của nhà cung cấp) và lô nội bộ với đầy đủ các thông tin: ngày hết hạn, biên bản kiểm nghiệm, hàm lượng, độ ẩm, đánh giá chất lượng,... Bất kỳ thời điểm nào cũng có thể truy rõ nguồn gốc của bất kỳ một lô nguyên vật liệu hoặc thành phẩm nào đó.

### Quản lý bảo dưỡng thiết bị

Để đảm bảo sản xuất liên tục, các máy móc thiết bị phải luôn trong tình trạng đảm bảo hoạt động tốt. Công tác bảo dưỡng máy móc thiết bị là một khâu rất quan trọng cần phải được quản lý tốt. XMan hỗ trợ công việc này bằng nhiều chức năng: Quản lý hồ sơ lý lịch máy móc thiết bị và lịch sử hoạt động, bảo trì,... Lập kế hoạch bảo dưỡng định kỳ, Quản lý danh mục vật tư phụ tùng thay thế, Theo dõi nhật ký công tác bảo dưỡng, Lập kế hoạch mua sắm và quản lý kho phụ tùng dự trữ.



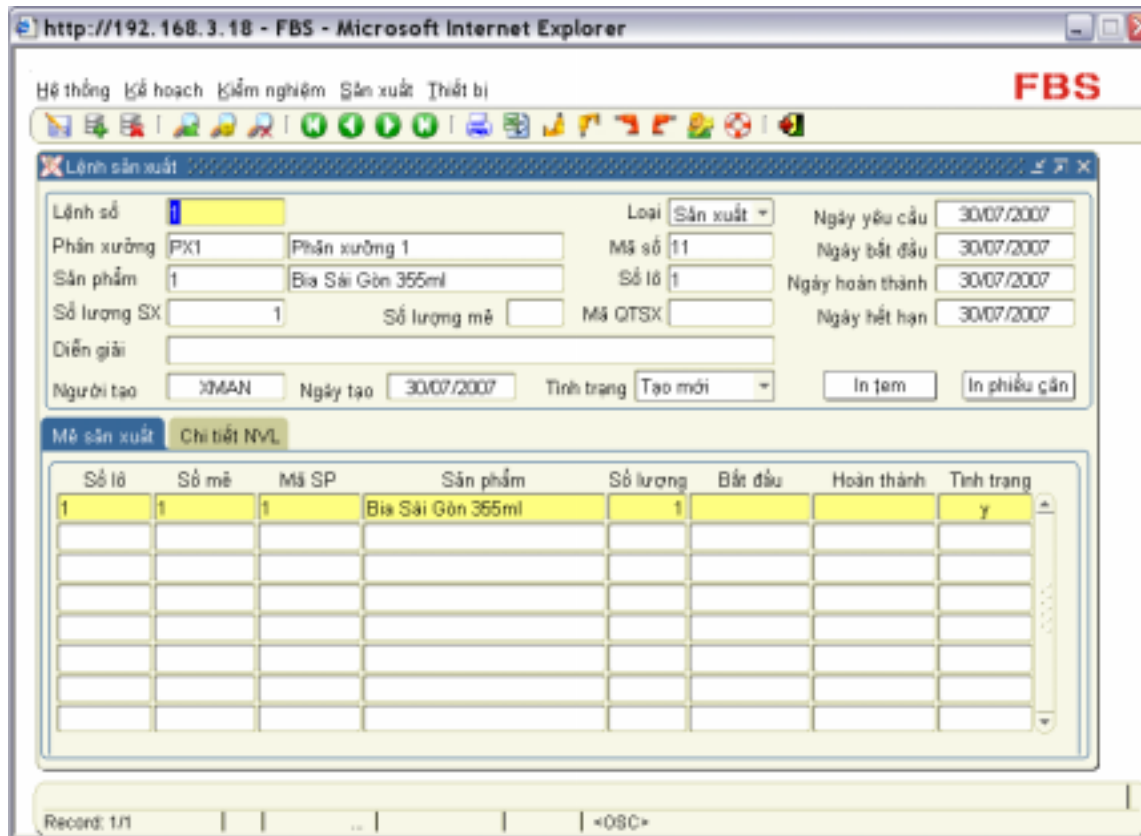
## Lệnh sản xuất (Work Order)

Lệnh sản xuất ban đầu được XMan tạo ra từ kế hoạch sản xuất của kỳ kế hoạch. Cán bộ quản trị sản xuất có thể điều chỉnh lại số liệu theo thực tế trước khi duyệt lệnh sản xuất. Lệnh sản xuất cũng có thể được đưa vào hệ thống một cách thủ công và đột xuất nhằm phục vụ cho các nhu cầu sản xuất không nằm trong kế hoạch.

XMan căn cứ bảng định mức vật tư sản xuất để tạo ra các yêu cầu xuất nguyên vật liệu đi sản xuất. Đối với một số ngành vd: SX dược phẩm, thực phẩm, thức uống,... nguyên vật liệu thường có các dung sai do các yếu tố: hàm lượng nguyên chất, độ ẩm,... nhất thiết phải bù trừ các yếu tố này khi tính toán nhu cầu nguyên vật liệu cần thiết cho các lệnh sản xuất. XMan hỗ trợ việc khai báo các công thức tính toán bù trừ này nhằm đảm bảo chính xác chất lượng thành phẩm sản xuất ở đầu ra và tiện lợi cho các thao tác cân nguyên vật liệu theo từng lệnh hoặc từng mẻ sản xuất. Cụ thể XMan hỗ trợ việc lập và in phiếu cân nguyên vật liệu xuất cho từng mẻ với chi tiết và số lượng cần xuất theo từng lô nguyên vật liệu trong điều kiện thực tế là các dung sai về độ nguyên chất của từng lô nguyên vật liệu là khác nhau.

XMan cũng hỗ trợ việc theo dõi tình trạng cũng từng lệnh sản xuất cũng như tập hợp chi phí để tính giá thành thực tế theo từng lô hoặc thậm chí từng mẻ sản xuất.

Tính giá thành là một mô đun trong phân hệ Quản trị sản xuất của XMan, các vấn đề về quản lý các công đoạn sản xuất, máy móc thiết bị và điều phối sản xuất,... sẽ được quản lý một cách đầy đủ và chi tiết trong phân hệ này



## Mẻ sản xuất

XMan hỗ trợ việc quản lý các lệnh sản xuất theo nhiều mẻ sản xuất. Mỗi mẻ thực hiện một phần của lệnh sản xuất. XMan hỗ trợ việc theo dõi nguồn gốc chi tiết của nguyên vật liệu và thành phẩm của từng mẻ sản xuất

## Giá thành dự toán

Bên cạnh chức năng đăng ký cấu trúc cho từng sản phẩm, XMan hỗ trợ chức năng khai báo các yếu tố định phí về nguyên vật liệu và nhân công cũng như các chi phí sản xuất chung và dựa trên cơ sở dự báo sản lượng sản xuất, XMan tính ra giá thành dự toán ngay trên màn hình khai báo. Người sử dụng có thể điều chỉnh và cân đối để đạt được giá thành dự toán tương đối sát thực tế nhất.

## Giá thành thực tế

Tùy theo doanh nghiệp, đối tượng để tính giá thành có thể là loại sản phẩm, phân xưởng, công đoạn,... Để tính giá thành, XMan tập hợp các chi phí trong quá trình sản xuất vào các đối tượng để tính giá thành gọi chung là các Trung tâm chi phí. XMan hỗ trợ người sử dụng đăng ký

các trung tâm chi phí cho phù hợp với mục đích tính giá thành của mình. Trung tâm chi phí có thể được định nghĩa theo kiểu cây phân cấp phản ánh trung thực quan hệ trong thực tế.

Các chi phí phát sinh trong tất cả các module kế toán được ghi nhận ở từng nơi, được ghi nhận chi tiết theo các trung tâm chi phí và chuyển về mô đun tính giá thành để tính mà không cần phải nhập liệu lại. Các phát sinh chi phí chung không thể phân tách cụ thể ngay theo từng trung tâm chi phí sẽ được nhập liệu vào chung cho trung tâm chi phí chung ở cấp cao hơn.

Các loại chi phí chung đã tập hợp vào các trung tâm chi phí chung sẽ được phân bổ trước khi tính giá thành theo những tiêu thức phân bổ tương ứng cho từng loại đã được kế toán định nghĩa trước đó. XMan hỗ trợ nhiều tiêu thức phân bổ theo hệ số, theo tỷ trọng NVL hoặc nhân công, theo định mức, theo sản lượng,...

Tất cả mọi việc phân bổ đều được thực hiện tự động cuối kỳ trước khi tính giá thành. Như vậy, để tính giá thành thực tế, người sử dụng ở các mô đun kế toán và các phân hệ khác chỉ cần xác định cụ thể trung tâm chi phí cho các phát sinh có liên quan. Tất cả mọi việc còn lại sẽ do XMan đảm trách.

Sau khi tính giá thành, XMan hỗ trợ việc in báo cáo phân tích các yếu tố của giá thành có so sánh với số liệu kế hoạch trong giá thành dự toán nhằm làm cơ sở để điều chỉnh thực tế hoặc điều chỉnh giá thành dự toán cho các kỳ kế hoạch sau.

## 4.7. Phân hệ Quản lý TSCĐ và Công cụ

### Đăng ký mới tài sản

Tất cả mọi tài sản mới mua sắm đưa vào sử dụng đều phải thông qua khâu đăng ký tài sản mới. Mỗi lần có thể đăng ký cùng lúc nhiều tài sản trên một Phiếu đăng ký tài sản. XMan hỗ trợ việc nhập phiếu đăng ký và in ra phiếu đăng ký để các bên có liên quan cùng ký vào. Phiếu đăng ký sau khi hoàn chỉnh sẽ được người sử dụng cập nhật hồ sơ tài sản và làm cơ sở để chương trình tạo các bút toán hạch toán tự động. Phiếu nào chưa hạch toán thì có thể chỉnh sửa lại được nhưng đã hạch toán rồi thì chương trình tự động khóa lại không cho sửa xóa nhằm luôn đảm bảo khớp số liệu giữa sổ chi tiết và sổ tổng hợp.

## Hồ sơ tài sản

Giống như lý lịch của nhân viên, hồ sơ tài sản trong XMan là nơi ghi nhận tất cả mọi thông tin của tài sản được chia làm các nhóm như sau:

Thông tin chung		Quá trình biến động tài chính		Liên quan đính kèm	
Tài sản	401CL0003	Đến giải	MONITOR LCD MULTISCAN SOM N50		
Nhóm TS	Máy tính	Số series	62081E44J	Phân nhóm	401 CL Máy tính
Vị trí	BIAPNAM	Trung tâm CP	00	Người sử dụng	
Giá gốc		Lũy khấu hao		GT còn lại	
Số đăng ký	MT2006/0002	Ngày đăng ký	01/01/2006	Tình trạng	Hoạt động
Số yêu cầu		Ngày yêu cầu		Nhà SX	
Đơn đặt hàng		Ngày đặt hàng		Nhân in	<input checked="" type="checkbox"/> Nguyên tệ VND
Số hợp đồng		Ngày hợp đồng		Số lượng	EVT Cái
Số bán giao		Ngày bán giao		Tỷ lệ KH	25.00
Số hóa đơn		Ngày hóa đơn		TH bảo hành	01/05/2007
Người trả		Ngày trả		Ghi chú	

Nhóm thông tin chung: gồm các thông tin như Mã số tài sản, tên/mô tả tài sản, vị trí đặt, nhà cung cấp, số serial, số hoá đơn mua hàng, ngày đưa vào sử dụng, người sử dụng, phòng ban trực thuộc, nguyên giá, lũy kế khấu hao, số năm sử dụng, phân loại/tiểu loại tài sản, thời hạn bảo hành, tình trạng tài sản,...

Nhóm thông tin quá trình biến động tài chính: ghi nhận các quá trình phát sinh như đăng ký mới, khấu hao, điều chỉnh, thanh lý theo thời gian của từng tài sản

Nhóm thông tin quá trình biến động phi tài chính: ghi nhận các quá trình biến động tài sản như di chuyển, thay đổi phòng ban, thay đổi người sử dụng

Nhóm thông tin các hồ sơ có liên quan đính kèm: lưu trữ các tài liệu như hợp đồng, phiếu bảo hành, tài liệu kỹ thuật, tài liệu hướng dẫn sử dụng, hình ảnh, sơ đồ vị trí lắp đặt, bản vẽ kỹ thuật,... XMan hỗ trợ hầu hết các loại file văn bản và multimedia thông dụng TXT, DOC, PDF, XLS, PPT, GIF, BMP, TIF, JPG, AVI, MPG,...XMan lưu trữ binary file vào trong database để có thể khai thác từ nguồn dữ liệu tập trung chứ không lưu theo đường dẫn cục bộ. Tất cả các trạm làm việc đều có thể xem các tài liệu này và các người sử dụng có thẩm quyền có thể cập nhật các hồ sơ này.

Nhóm thông tin các tài sản có liên quan: theo dõi các tài sản gắn kết cùng bộ thành một hệ thống ví dụ: PC, AVR, UPS, Printer,...

Nhóm thông tin các phần mềm cài đặt (dành riêng cho các tài sản là máy tính cá nhân, máy tính xách tay)

Nhóm thông tin quá trình bảo dưỡng: ghi nhận quá trình sửa chữa, nâng cấp, bảo dưỡng tài sản theo thời gian.

Nhóm thông tin khác do người sử dụng tự định nghĩa: XMan hỗ trợ người sử dụng khai báo thêm một số thuộc tính đặc thù của từng loại tài sản phục vụ cho yêu cầu quản lý riêng của đơn vị. Vd: người sử dụng có thể cần phải quản lý phiên bản, hệ điều hành hỗ trợ, Serial/CD Key,... đối với các tài sản thuộc loại phần mềm tin học; quản lý thuộc tính tốc độ truyền tin, giao thức truyền thông hỗ trợ, các tiêu chuẩn mạng,... đối với các tài sản thuộc loại thiết bị mạng và truyền thông.

Hầu hết các thông tin trong hồ sơ tài sản đều được cập nhật một cách gián tiếp thông qua một chức năng ghi nhận biến động nào đó chứ người sử dụng không thể ghi hoặc sửa trực tiếp thông tin vào hồ sơ tài sản. Cách làm này đảm bảo cho thông tin luôn được chính xác, tin cậy và luôn có thể xác định được nguồn gốc và quá trình biến động thông tin của mọi tài sản.

## Di chuyển tài sản

XMan hỗ trợ việc theo dõi các loại quá trình biến động phi tài chính của tài sản trong suốt vòng đời của từng tài sản như: thay đổi vị trí đặt vật lý, thay đổi phòng ban sử dụng và quản lý, thay đổi người sử dụng trực tiếp (đối với các trang thiết bị cần theo dõi người sử dụng như máy tính cá nhân, máy tính xách tay, điện thoại di động, xe gắn máy,...). XMan hỗ trợ người theo dõi có thể đồng thời khai báo cùng lúc nhiều yếu tố biến động cho mỗi tài sản vd: một máy tính cá nhân vừa chuyển sang trụ sở khác cho một bộ phận khác và giao cho một người sử dụng khác để tránh bất tiện phải khai báo nhiều lần cho cùng một tài sản. Tương tự như việc đăng ký mới, các biến động này đều được XMan ghi nhận vào các phiếu thay đổi tài sản, in ra để cán bộ có thẩm quyền ký duyệt rồi mới cập nhật vào hồ sơ tài sản nên hệ thống có thể ghi lại toàn bộ lịch sử biến động thông tin của tài sản giúp người sử dụng lần lại thông tin quá khứ khi cần thiết.

**Di chuyển tài sản**

Số tham chiếu:  Ngày di chuyển:  Nhóm:  Ghé

Đến giới:

Tình trạng:

Người tạo:  Ngày tạo:  Từ vị trí:  Đến vị trí:   
 Từ TTCP:  Đến TTCP:   
 Từ người:  Đến người:   
 Người duyệt:  Ngày duyệt:  Hoàng Minh Thuận / Phạm Minh Hiệp

Tài sản	Đến giới	Từ vị trí	Đến vị trí	Từ TTCP	Đến TTCP	Từ NSD	E
401CL0001	MONITOR SONY MULTI SCAN 15.1" M	BIAPNAM	BIAPNAM	00	01	1	2
401CP01346	CPU Compaq EVO	BIAPNAM	BIAPNAM	00	01	1	2

XMan cũng hỗ trợ việc di chuyển một lần theo lô nhiều hoặc toàn bộ tài sản của một bộ phận hoặc một chi nhánh sang một địa điểm mới trong những trường hợp thay đổi trụ sở làm việc hoặc có sự tách nhập phòng ban.

### Tính khấu hao tài sản

XMan có thể hỗ trợ đồng thời nhiều phương pháp tính khấu hao theo Chuẩn mực kế toán 03 – Tài sản cố định hữu hình ban hành theo Quyết định số 149/2001/QĐ-BTC ngày 31/12/2001 của Bộ trưởng Bộ Tài Chính gồm:

Phương pháp khấu hao đường thẳng

Phương pháp khấu hao theo số dư giảm dần

Phương pháp khấu hao theo số lượng sản phẩm.

Mỗi tài sản có thể lựa chọn một trong ba phương pháp khấu hao này.

Trong phương pháp tính khấu hao theo đường thẳng dựa trên nguyên giá, XMan hỗ trợ việc thiết lập tỷ lệ khấu hao cho từng loại tài sản. Mỗi lần XMan tính khấu hao sẽ tạo ra bảng kê tính khấu hao định kỳ. Người sử dụng có thể duyệt lại hoặc chỉnh sửa bảng kê này trước khi cập nhật vào hồ sơ tài sản. Kết quả tính khấu hao sẽ được XMan tự động sinh các bút toán tổng hợp.

Đặc biệt ngoài chế độ tính khấu hao định kỳ mỗi tháng, XMan còn hỗ trợ việc tính khấu hao điều chỉnh theo lô cho một nhóm tài sản hoặc toàn bộ tài sản trong trường hợp phát hiện các tài sản này đã tính khấu hao theo tỷ lệ chưa chính xác hay có sự điều chỉnh từ Bộ Tài Chính có tác

dụng ngược về các kỳ tính khấu hao trong quá khứ. Kết quả tính khấu hao điều chỉnh sẽ được cập nhật cho kỳ kế toán hiện thời. Bảng kê kết quả tính khấu hao có thể hủy đi để tính lại nhiều lần.

## Điều chỉnh/đánh giá lại tài sản

XMan hỗ trợ việc điều chỉnh/đánh giá lại tài sản bao gồm tăng/giảm nguyên giá, lũy kế khấu hao hoặc đồng thời cả hai yếu tố. Các phát sinh này sẽ được hạch toán vào kỳ kế toán tại thời điểm điều chỉnh. Việc đánh giá lại cũng phải thông qua các phiếu điều chỉnh tài sản rồi mới cập nhật vào hồ sơ chứ không cho phép người sử dụng sửa trực tiếp vào hồ sơ. Các phát sinh này sẽ được XMan tự động sinh bút toán hạch toán tổng hợp để cập nhật vào hồ sơ kế toán tổng hợp.

## Kiểm kê tài sản

XMan có thể hỗ trợ công việc kiểm kê tài sản như sau:

Đến kỳ kiểm kê, kế toán tài sản kết xuất từ hồ sơ ra danh sách các tài sản hiện đang quản lý trên sổ sách kế toán (không thể hiện cột số lượng) ra file Excel và gửi cho các bộ phận kiểm tra tài sản thực tế. Các bộ phận sẽ căn cứ kết quả kiểm kê thực tế để cập nhật số lượng thực tế hoặc các tình trạng không khớp như: sai vị trí, thất lạc, hư hỏng, thừa, thanh lý,...vào file excel nói trên rồi gửi lại kết quả này cho kế toán tài sản. Sau khi tất cả mọi bộ phận đều hoàn thành khâu này, kế toán tài sản sẽ tổng hợp các file kết quả lại và nạp trở lại vào chương trình và chạy chức năng đối chiếu sổ sách và thực tế của XMan để sinh ra báo cáo kết quả kiểm kê tài sản trình cấp có thẩm quyền quyết định xử lý các trường hợp sai biệt.

Đối với những trường hợp sai vị trí so với thực tế, XMan hỗ trợ người quản lý tạo phát sinh nhanh phiếu di chuyển tài sản một lần cho toàn bộ các tài sản sai vị trí trong từ kết quả kiểm kê để cập nhật lại vị trí cho đúng với thực tế.

Đối với các trường hợp thất lạc hoặc chờ thanh lý, nếu lãnh đạo quyết định thanh lý, XMan hỗ trợ người quản lý tạo phát sinh nhanh phiếu thanh lý tài sản một lần cho toàn bộ các tài sản này từ kết quả kiểm kê và cập nhật hồ sơ tài sản.

Đối với các tài sản thừa, XMan tạo ra báo cáo danh sách tài sản thừa phát hiện qua kiểm kê để người sử dụng

đăng ký vào hồ sơ tài sản qua các phiếu đăng ký mới tài sản.

Nhờ tính khoa học và tiện lợi trên đây mà chức năng kiểm kê của XMan có thể giúp các đơn vị lớn rút ngắn thời gian kiểm kê và xử lý kết quả kiểm kê tài sản từ hàng tháng xuống còn vài ngày với độ chính xác rất cao.

## Thanh lý tài sản

XMan hỗ trợ người sử dụng thanh lý tài sản theo quy trình: lập danh sách đề nghị thanh lý -> ký duyệt thanh lý -> xác định giá trị thu hồi từ thanh lý -> in biên bản thanh lý -> cập nhật hồ sơ tài sản -> hạch toán tổng hợp.

Chức năng lập danh sách tài sản đề nghị thanh lý có thể kết xuất thông tin từ kết quả kiểm kê để xử lý các tài sản cần thanh lý sau kiểm kê.

Các tài sản đã thanh lý được chuyển từ hồ sơ tài sản sang hồ sơ tài sản đã thanh lý và vẫn có thể tra cứu lại thông tin của chúng khi cần thiết.

## Hạch toán kế toán tổng hợp

XMan hỗ trợ việc theo dõi các tài sản chi tiết theo từng loại, từng mã tài sản và theo từng trung tâm chi phí (bộ phận). Trên cơ sở đó XMan có thể tính và phân bổ chi phí khấu hao theo từng trung tâm chi phí một cách chính xác để làm cơ sở cho việc tính giá thành sản phẩm.

XMan cung cấp chức năng hạch toán kế toán tổng hợp tự động đối với tất cả các loại phát sinh về tài chính của tài sản. Sơ đồ hạch toán cho từng loại phát sinh được người quản trị chương trình đăng ký vào XMan khi cài đặt và thiết lập cấu hình.

Việc tạo bút toán tự động có thể được hoàn lại (undo) nếu phát hiện sai sót để chỉnh sửa số liệu và tiến hành tạo lại bút toán tự động cho đến khi đạt được kết quả chính xác.

XMan tự động khóa các phát sinh tài sản ngay sau khi các phát sinh này đã được hạch toán tổng hợp. Trường hợp hoàn lại tác vụ (undo posting) tạo bút toán tự động, các phát sinh chi tiết tương ứng sẽ được XMan tự động mở khóa.

## Truy vấn thông tin tài sản

XMan hỗ trợ truy vấn thông tin tài sản theo nhiều tổ hợp điều kiện như: mã số, tên tài sản, phân loại/tiểu loại, vị trí, phòng ban, người sử dụng, nhà cung cấp, số hoá đơn mua hàng, ngày đưa vào sử dụng, cấu hình, tình trạng tài sản,...

Đối với các vùng thông tin kiểu ký tự, XMan hỗ trợ việc vùng các ký tự thay thế (wildcard) như \_ và % để đưa vào các điều kiện truy vấn thông tin. Đối với các vùng thông tin kiểu số hoặc kiểu ngày, XMan hỗ trợ việc đưa ra các điều kiện truy vấn trong một khoảng giá trị dạng từ giá trị ... đến giá trị ...

Kết quả truy vấn có thể được xem nhanh trên màn hình hoặc kết xuất nhanh thành các file dạng Text, Excel, PDF, HTML, XML

## Các danh mục có liên quan

XMan cung cấp việc quản lý nhiều hệ thống danh mục có liên quan đến công tác quản lý tài sản. Các danh mục này thường được quản lý tập trung và thống nhất và cập nhật bởi cán bộ có thẩm quyền. Các danh mục quản lý tài sản trong XMan gồm:

- Danh mục Nhóm tài sản
- Danh mục Phân loại/tiểu loại tài sản
- Danh mục Tình trạng tài sản
- Danh mục Mã loại biến động tài sản
- Danh mục Phương thức hạch toán tổng hợp
- Danh mục Khu vực
- Danh mục Phòng ban/bộ phận
- Danh mục Địa điểm đặt tài sản
- Danh sách cán bộ quản lý tài sản
- Danh mục Tình trạng bảo trì tài sản
- ...

## Các báo biểu quản lý tài sản

- Thẻ tài sản chi tiết
- Phiếu đăng ký tài sản
- Phiếu di chuyển tài sản
- Phiếu điều chỉnh tài sản

Thống kê tổng hợp tài sản theo bộ phận  
Thống kê tổng hợp tài sản theo loại tài sản  
Liệt kê chi tiết tài sản theo bộ phận  
Liệt kê chi tiết tài sản theo loại tài sản  
Danh sách tài sản đề nghị thanh lý  
Danh sách tài sản quyết định thanh lý  
Danh sách barcode các tài sản mới đăng ký  
Báo cáo tình hình di chuyển tài sản  
Báo cáo tình hình đăng ký tài sản mới  
Báo cáo tình hình thanh lý tài sản  
Báo cáo tình hình biến động tài sản  
Bảng kê kết quả kiểm kê tài sản  
Bảng kê khấu hao tài sản tổng hợp theo loại tài sản và bộ phận  
Bảng kê chi tiết kết quả tính khấu hao tháng  
Báo cáo nhanh danh sách tài sản theo điều kiện truy vấn  
...

Hầu hết các báo cáo đều có thể in theo việc chỉ định khoảng thời gian: ngày, tháng, quý, năm, từ ngày ... đến ngày và có thể in lại chính xác số liệu quá khứ. Các báo cáo đều có thể kết xuất ra dạng Text, Excel, PDF, HTML, XML

## Quản lý công cụ, dụng cụ

Việc quản lý công cụ, dụng cụ trong XMan cũng được thực hiện chi tiết như đối với tài sản cố định chỉ khác ở khía cạnh tài chính là giá trị công cụ, dụng cụ được phân bổ hết một lần khi mua sắm hoặc hai lần (50% khi mới mua và 50% khi xuất sử dụng) nên không tính khấu hao và cách hạch toán khác với tài sản.

## 4.8. Phân hệ Quản lý Dự án

Phân hệ Quản lý dự án trong XMan hỗ trợ doanh nghiệp trong việc quản lý các dự án, công trình đầu tư xây dựng cơ bản từ khâu lập dự toán -> đấu thầu -> ký hợp đồng -> theo dõi tiến độ thực hiện -> tạm ứng -> công nợ -> thanh toán -> đưa vào vận hành thử -> quyết toán công trình hình thành tài sản.

XMan hỗ trợ việc theo dõi dự án với nhiều loại tiền khác nhau và hình thành do nhiều nguồn vốn khác nhau.

## Quản lý hồ sơ dự án

Trong XMan, mỗi dự án được phân tách thành nhiều hạng mục nhỏ theo cấu trúc cây phân cấp. Mỗi hạng mục lại có thể được phân tách thành nhiều hạng mục nhỏ hơn cho tới khi có thể trở thành một gói thầu độc lập. Mỗi gói thầu sẽ hình thành một hợp đồng kinh tế với đơn vị cung cấp trúng thầu. Hợp đồng kinh tế là cơ sở để theo dõi tiến độ công việc của hạng mục công trình của nhà cung cấp đồng thời cũng là cơ sở để theo dõi tiến độ tạm ứng, tình hình công nợ và thanh toán của Công ty đối với nhà cung cấp đó.

## Hỗ trợ lập dự toán

XMan hỗ trợ việc lập dự toán cho toàn bộ công trình từ việc lập dự toán cho từng hạng mục thứ cấp của công trình. XMan hỗ trợ người sử dụng khai báo các loại khoản mục chi phí cho phù hợp với ngữ cảnh của dự án và mục đích quản lý của Công ty. Các khoản mục chi phí về cơ bản chia làm 3 nhóm chính là xây lắp, thiết bị và chi phí khác và được phân ra làm 3 giai đoạn chính là chuẩn bị đầu tư, thực hiện đầu tư và hoàn thành đầu tư đưa vào sử dụng. Dựa trên cơ sở dữ liệu về các định mức xây dựng cơ bản theo quy định hiện hành của Nhà nước, XMan giúp kiểm soát các số liệu dự toán đưa vào đảm bảo các số liệu này tuân thủ đúng các quy định hiện hành.

## Quản lý đấu thầu

Quản lý quá trình đấu thầu là công việc khá phức tạp vì có liên quan đến rất nhiều hồ sơ, tài liệu của từng nhà thầu. Một dự án lớn có thể có đến hàng chục hoặc hàng trăm gói thầu do đó công việc này càng có độ phức tạp và có khối lượng công việc rất lớn. Nhận thức vấn đề này, FBS đã thiết kế chức năng này trong XMan nhằm mục đích hỗ trợ tối đa công tác quản lý các hồ sơ liên quan đến từng gói thầu của từng nhà cung cấp. Trong hồ sơ các gói thầu, ngoài những thông tin cơ bản về khối lượng và giá trị dự toán của từng công việc, người sử dụng có thể đính kèm nhiều hồ sơ có liên quan như: yêu cầu chào thầu, đặc tả kỹ thuật,... của gói thầu cùng các hồ sơ do các nhà thầu cung cấp như: hồ sơ dự thầu, giải pháp kỹ thuật, giải pháp tài chính, hồ sơ giới thiệu năng lực công ty, các bản

vẽ kỹ thuật, các tài liệu tham chiếu kỹ thuật, kế hoạch thực hiện,... Các hồ sơ này có thể là các dạng file multimedia thông dụng như: MS Word, Excel, PowerPoint, Project, Visio, PDF, GIF, JPG, MP3, MPEG, WAV,... XMan sẽ lưu trữ các hồ sơ này vào cơ sở dữ liệu và người sử dụng có thể truy xuất để xem các hồ sơ này một cách tiện lợi nhanh chóng ngay trong màn hình quản lý hồ sơ thầu.

XMan cũng quản lý bảng kết quả điểm số chấm thầu cho các gói thầu và phương án tài chính của các nhà thầu.

## Quản lý hợp đồng

XMan hỗ trợ việc quản lý các hợp đồng có liên quan đến các gói thầu của dự án theo hai khía cạnh chính: danh sách hàng hoá/dịch vụ nhà cung cấp cần thực hiện và các đợt và số tiền mỗi đợt thanh toán Công ty cần thực hiện. Ở các phát sinh chi tiết có liên quan đến dự án, người sử dụng đều phải chỉ định rõ số hợp đồng có liên quan. Dựa trên các thông tin này và các phát sinh thực tế có liên quan đến hợp đồng này, XMan sẽ cung cấp các thông tin giúp người sử dụng theo dõi được tiến độ của từng hợp đồng qua đó theo dõi được tiến độ của toàn bộ dự án theo thời gian.

## Kế toán dự án

Cũng như các phần hành kế toán chi tiết khác, trong XMan hỗ trợ việc định nghĩa các phương thức hạch toán tổng hợp cho các loại nghiệp vụ phát sinh. Qua đó, hầu hết các phát sinh về dự án đều được hạch toán tổng hợp tự động và tức thời.

## Quyết toán công trình

Kết thúc dự án, XMan căn cứ trên các số liệu kế toán dự án để tính giá thành công trình và căn cứ quyết định quyết toán công trình để lập hồ sơ tài sản cố định.

## 4.9. Phân hệ Quản trị hệ thống

Phân hệ Quản trị hệ thống là một phân hệ bao quát chung lên các phân hệ khác. Nó tuy không phục vụ cho một phòng ban nghiệp vụ nào trong doanh nghiệp cả nhưng lại đóng vai trò khá quan trọng là công cụ tổ chức thông tin và đảm bảo an ninh cho toàn hệ thống. Chỉ có Quản trị hệ thống là vai trò có thẩm quyền sử dụng phân hệ này. Quản trị hệ thống là vai trò bao gồm một hoặc một số

người có chuyên môn về công nghệ thông tin và có đủ thẩm quyền được lãnh đạo Công ty giao phó trọng trách.

## Quản lý người sử dụng và vai trò

Quản lý người sử dụng là một trong những chức năng cơ bản trong phân hệ này. Mỗi người sử dụng trong XMan được đăng ký với một tên duy nhất (user name) và một mật khẩu truy cập. Chỉ có những người sử dụng đã được người quản trị hệ thống đăng ký mới có thể đăng nhập được vào XMan. Tuy nhiên nếu một người sử dụng đã đăng ký nhưng chưa được gán một quyền hạn cụ thể nào thì người đó sau khi đăng nhập vào XMan cũng không thể sử dụng được bất cứ chức năng nào.



Trong một doanh nghiệp thường có nhiều vai trò (hay chức danh). Mỗi vai trò thường có một hoặc vài người có cùng vai trò. Một cán bộ đôi khi kiêm nhiệm nhiều vai trò. Để thực hiện đầy đủ chức trách của một vai trò nào đó, thường cấp trên phải giao cho người phụ trách một số quyền hạn nhất định. Những người có cùng chức danh hay vai trò về nguyên tắc sẽ được giao cho các quyền hạn giống nhau. Những người kiêm nhiệm nhiều chức danh hay vai trò, về nguyên tắc sẽ có đầy đủ các quyền hạn của tất cả các chức danh gộp lại. XMan cũng mô phỏng cơ cấu trong một tổ chức, tức là người sử dụng được tổ chức thành từng nhóm vai trò. Mỗi vai trò có thể gồm một hoặc nhiều người sử dụng. Một người sử dụng có thể được gán vào nhiều vai trò. Quyền hạn của một người sử dụng là tập hợp tất cả quyền hạn của các vai trò mà người sử dụng này được gán.

Chức năng giúp người quản trị hệ thống thêm/sửa/xóa người sử dụng hoặc vai trò mới và gán các vai trò cho từng người sử dụng.

## Phân quyền sử dụng

Người quản trị hệ thống sử dụng chức năng này để gán các quyền sử dụng các chức năng của các phân hệ trong XMan cho các vai trò. Các chức năng này chính là các mục trên thực đơn (menu) của chương trình. Mỗi khi một chức năng được thêm vào hoặc bớt ra khỏi tập hợp quyền sử dụng của một vai trò thì tất cả các thành viên thuộc vai trò đó cũng sẽ tương ứng được thêm vào hoặc bớt đi quyền hạn đó.

Thông thường mỗi khi có nhân viên mới vào và được giao cho một vai trò công việc nào đó, người quản trị hệ thống chỉ đơn giản đăng ký một người sử dụng mới, gán cho người sử dụng mới vai trò được phân công thế là nhân viên này đã có thể làm việc với XMan với đầy đủ các quyền hạn cần thiết rồi.

## Bảng tham số hệ thống

Các thông tin cấu hình hệ thống chung trong XMan được lưu trong Bảng tham số hệ thống và người quản trị hệ thống có thể cấu hình lại các tham số này. Vd: tham số quy định độ dài tối thiểu của mật khẩu, số ngày hiệu lực tối đa của mật khẩu,...

Mã tham số	Tên tham số	Loại dữ liệu	Giá trị	Diễn giải
NAME	Company Name	C	Công Ty Cổ Phần XYZ	
ADDR	Address	C	Khu công nghiệp Vĩnh Lộc TP Hồ Chí Minh	
TEL	Telephone	C	088966608	
FAX	FAX	C	088967635	
RSVR	Report Server Name	C	rep_incom	
RTYP	Report Type	C	PDF	HTMLCSS
OT1	Bón 0%	T	0	
OT3	Bón 3%	T	3	
OT4	Bón 4%	T	4	
OT5	Bón Hủy	T	X	
PRAT	Promotion Rate	N	4	
VAT	VAT CODE	C	0302870218	
FRSE	Sever xử lý Form	C	http://incom:7777	
CGSE	CGI Server	C	http://incom:7777/cgi-bin/rep2exec	
EXTA	Thuế Tiêu thụ đặc biệt	N	0.75	
131	Phải thu của khách hàng	C	131	

## Quản lý phiên làm việc

XMan cung cấp chức năng này nhằm hỗ trợ người quản trị hệ thống xem danh sách các máy đang kết nối làm việc với XMan và các hoạt động xử lý đang diễn ra tại từng phiên làm việc. Chức năng này giúp người quản trị hệ thống kiểm tra hiện trạng an ninh và hoạt động của hệ thống. Khi cần thiết, người quản trị hệ thống có thể buộc kết thúc một phiên làm việc của người sử dụng nào đó gặp vấn đề.

## Nhật ký hoạt động hệ thống

Chức năng này của phân hệ hỗ trợ người quản trị hệ thống duyệt lại nhật ký hoạt động của hệ thống XMan đã diễn ra trong quá khứ. Nhật ký hoạt động được XMan tự động cập nhật và ghi nhận các loại hành vi, mà người quản trị hệ thống đã cấu hình để ghi lại, đã diễn ra theo thời gian thực. Nếu có cố về an ninh hệ thống, nhật ký là một trong những cơ sở giúp xác định được nguyên nhân và bằng chứng của sự cố. Việc ghi nhận lại mọi loại hành vi vào nhật ký có thể làm ảnh hưởng đến tốc độ xử lý của hệ thống, do đó người quản trị hệ thống có thể cấu hình cho XMan chỉ ghi nhận lại các hành vi thuộc diện có ảnh hưởng lớn đến dữ liệu mà thôi.

---\*---